

Autostrade // per l'Italia S.p.A  
DPSC/GOR/GTR, DPSC/GOR/NST  
DCRS/HSE

**SCHEDE SINTETICHE PER LA SICUREZZA DELL'OPERATORE SU STRADA**  
(Linee guida per la sicurezza dell'operatore su strada – Rev. 3)



**SCHEDE SINTETICHE PER LA  
SICUREZZA  
DELL'OPERATORE SU STRADA**

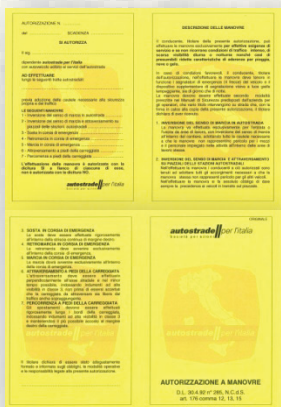
# ***1.***

## ***NORME DI COMPORTAMENTO GENERALI PER L'ESECUZIONE DELLE MANOVRE IN AUTOSTRADA***

**SCHEDE SINTETICHE PER LA SICUREZZA DELL'OPERATORE SU STRADA**  
(Linee guida per la sicurezza dell'operatore su strada – Rev. 3)

## NORME GENERALI PER OPERATORI SU STRADA

**Per operare su strada devi:**

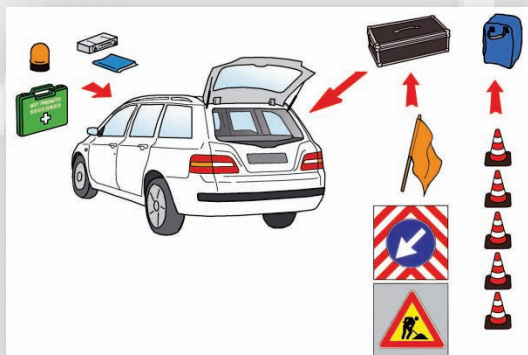


### 1. Essere autorizzato



### 2. Indossare i DPI

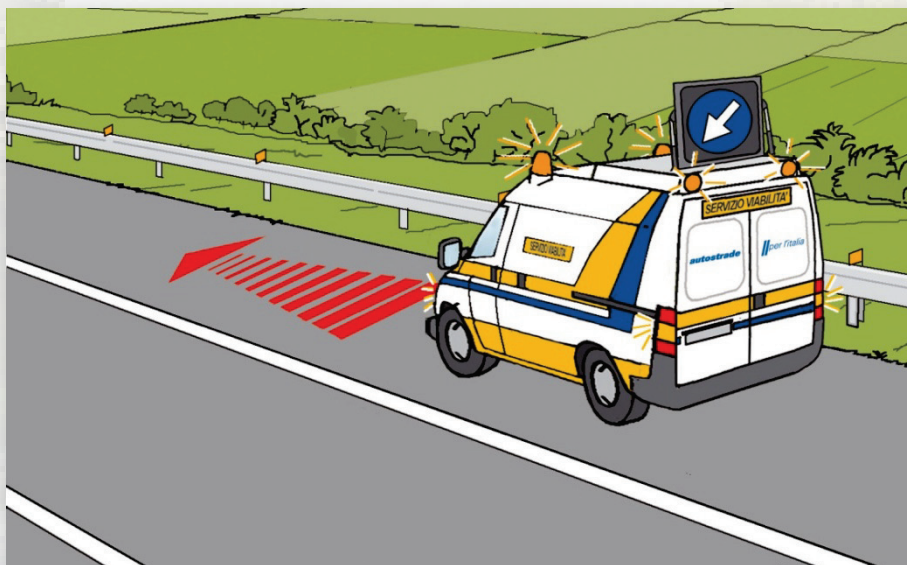
(Indumenti ad alta visibilità in classe 3)



### 3. Controllare le dotazioni del mezzo

**SCHEDE SINTETICHE PER LA SICUREZZA DELL'OPERATORE SU STRADA**  
(Linee guida per la sicurezza dell'operatore su strada – Rev. 3)

## MARCIA IN CORSIA DI EMERGENZA



1. ACCENDI LE SEGNALAZIONI LUMINOSE →

2. MODERA LA VELOCITA'

3. RESTA NELLA CORSIA D'EMERGENZA

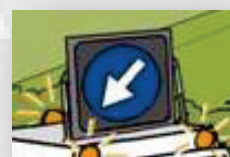
4. AZIONA IL PANNELLO LUMINOSO SE E' →  
IN DOTAZIONE

5. **ATTENZIONE** AI VEICOLI FERMI

6. **ATTENZIONE** AGLI OSTACOLI

7. **ATTENZIONE** ALLE PERSONE SCESE DAI  
MEZZI

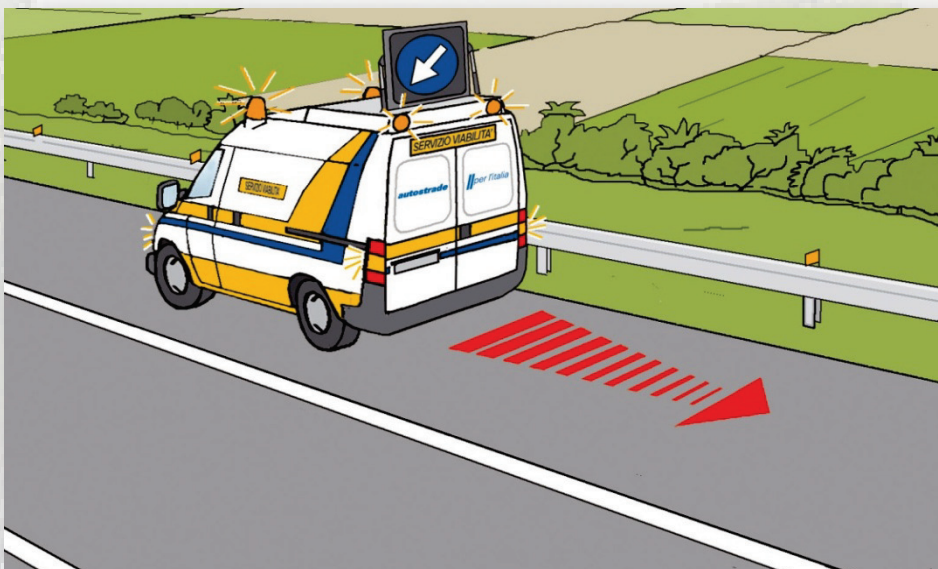
8. **ATTENZIONE** AGLI ALTRI VEICOLI



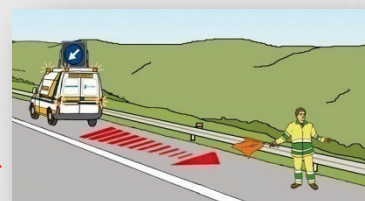
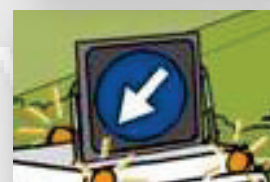
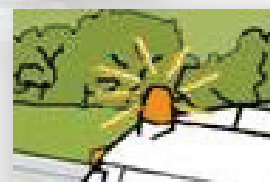


**SCHEDE SINTETICHE PER LA SICUREZZA DELL'OPERATORE SU STRADA**  
(Linee guida per la sicurezza dell'operatore su strada – Rev. 3)

## RETROMARCIA IN CORSIA DI EMERGENZA

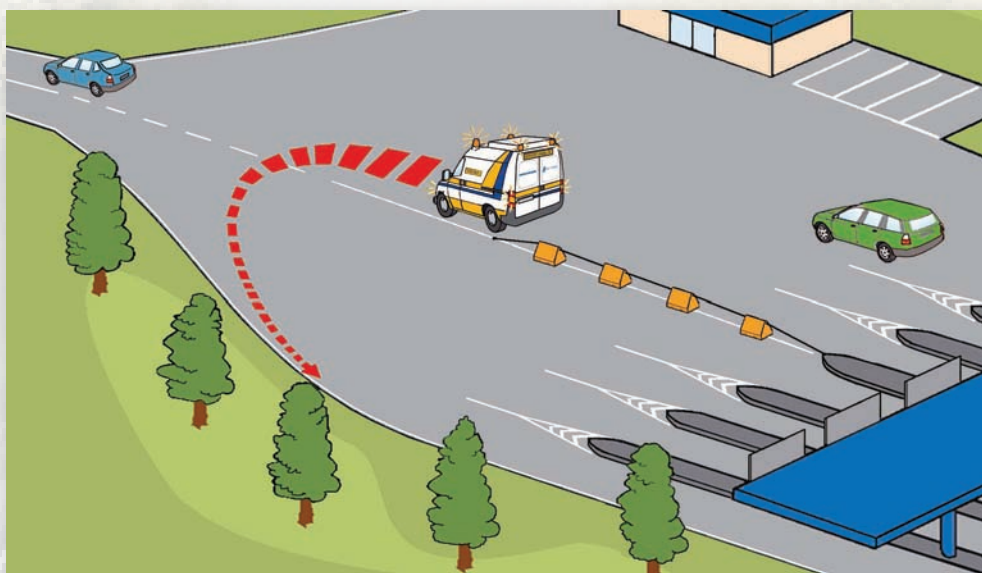


1. ACCENDI LE SEGNALAZIONI LUMINOSE ➡
2. MODERA LA VELOCITA'
3. AZIONA IL PANNELLO LUMINOSO SE E' IN DOTAZIONE ➡
4. RESTA NELLA CORSIA D'EMERGENZA
5. **ATTENZIONE** AI VEICOLI FERMI
6. **ATTENZIONE** AGLI OSTACOLI
7. **ATTENZIONE** ALLE PERSONE SCESE DAI MEZZI
8. **ATTENZIONE** AGLI ALTRI VEICOLI
9. SEGNALARE MANOVRA CON SBANDIERAMENTO ➡

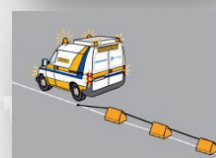


**SCHEDE SINTETICHE PER LA SICUREZZA DELL'OPERATORE SU STRADA**  
(Linee guida per la sicurezza dell'operatore su strada – Rev. 3)

## INVERSIONE DI MARCIA ED ATTRAVERSAMENTO SU PIAZZALI DI STAZIONE

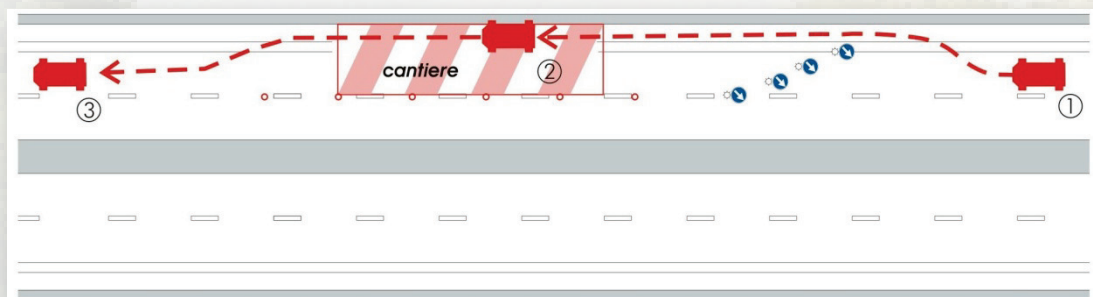


1. ACCENDI LE SEGNALEZIONI LUMINOSE ➡
2. FAI ATTENZIONE ALLE MACCHINE IN ARRIVO
3. POSIZIONATI A META' FRA I DUE SENSI ➡
4. DAI LA PRECEDENZA A CHI ARRIVA
5. DOPO LA CONVERSIONE ACCOSTA ➡ SULLA DESTRA



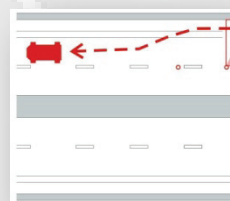
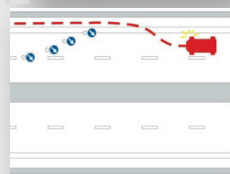
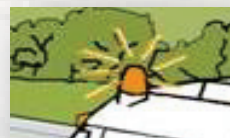
**SCHEDE SINTETICHE PER LA SICUREZZA DELL'OPERATORE SU STRADA**  
(Linee guida per la sicurezza dell'operatore su strada – Rev. 3)

## ENTRARE ED USCIRE DA UN CANTIERE TRANSITABILE - 1



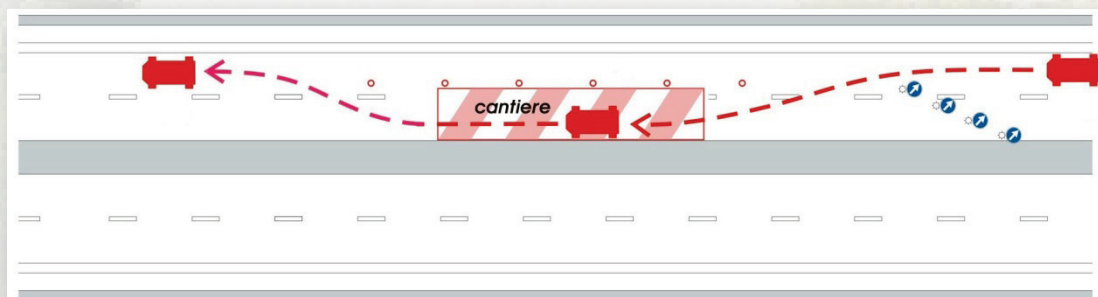
**Quando il cantiere si trova sulla corsia di marcia:**

- 1. ACCENDI LE SEGNALEZIONI LUMINOSE**
- 2. METTI LA FRECCIA**
- 3. SPOSTATI SULLA CORSIA DI EMERGENZA**
- 4. MODERA LA VELOCITA' ALL'INTERNO DEL CANTIERE**
- 5. FAI ATTENZIONE AGLI ALTRI LAVORATORI**
- 6. FAI ATTENZIONE AI MACCHINARI DI CANTIERE**
- 7. PERCORRI LA CORSIA DI EMERGENZA PER USCIRE DAL CANTIERE**
- 8. IMMETTITI CON ATTENZIONE NELLA CORSIA DI MARCIA**



**SCHEDE SINTETICHE PER LA SICUREZZA DELL'OPERATORE SU STRADA**  
(Linee guida per la sicurezza dell'operatore su strada – Rev. 3)

## ENTRARE ED USCIRE DA UN CANTIERE TRANSITABILE - 2



**Quando il cantiere si trova sulla corsia di sorpasso:**

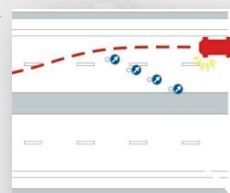
**1. ACCENDI LE SEGNALAZIONI LUMINOSE**



**2. METTI LA FRECCIA**



**3. SUPERA LA TESTATA ED ENTRA NEL CANTIERE**

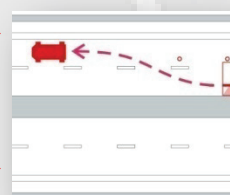


**4. MODERA LA VELOCITA' ALL'INTERNO DEL CANTIERE**

**5. FAI ATTENZIONE AGLI ALTRI LAVORATORI**

**6. FAI ATTENZIONE AI MACCHINARI DI CANTIERE**

**7. PER USCIRE DAL CANTIERE PERCORRI LA CORSIA DI SORPASSO**

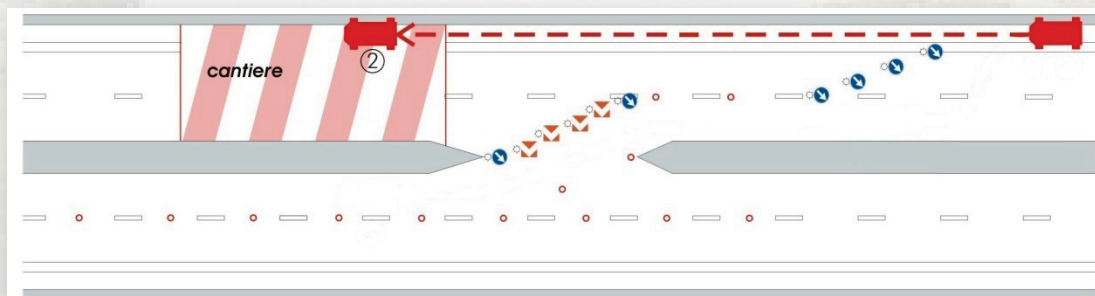


**8. IMMETTITI CON ATTENZIONE NELLA CORSIA DI MARCIA**



**SCHEDE SINTETICHE PER LA SICUREZZA DELL'OPERATORE SU STRADA**  
(Linee guida per la sicurezza dell'operatore su strada – Rev. 3)

## ENTRARE IN UN CANTIERE NON TRANSITABILE



1. ACCENDI LE SEGNALEZIONI LUMINOSE
2. METTI LA FRECCIA
3. SPOSTATI SULLA CORSIA DI EMERGENZA
4. MODERA LA VELOCITA' ALL'INTERNO DEL CANTIERE
5. FAI ATTENZIONE AGLI ALTRI LAVORATORI
6. FAI ATTENZIONE AI MACCHINARI DI CANTIERE

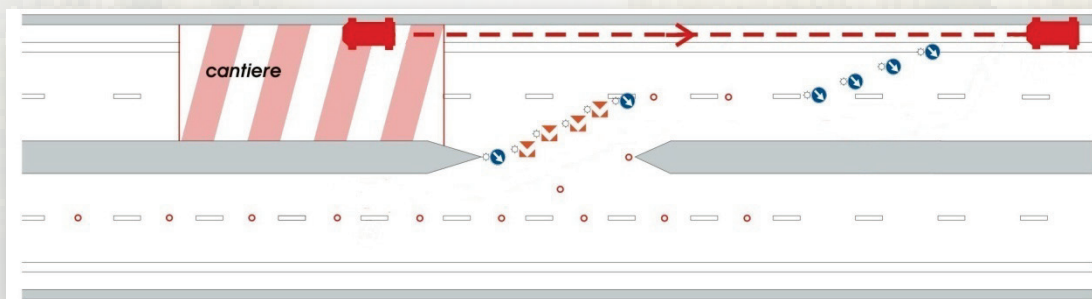




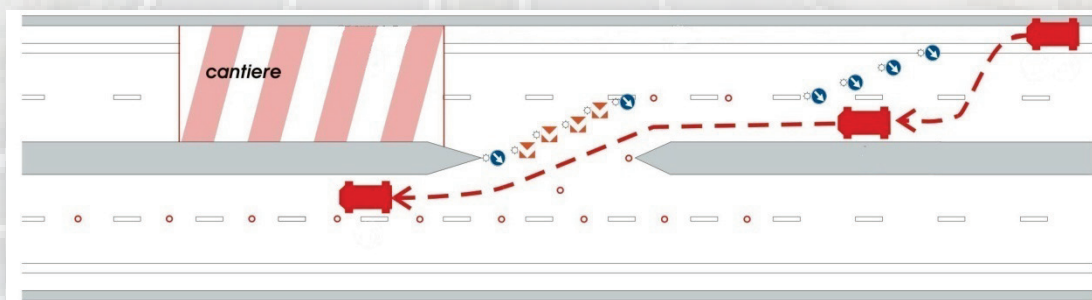
**SCHEDE SINTETICHE PER LA SICUREZZA DELL'OPERATORE SU STRADA**  
(Linee guida per la sicurezza dell'operatore su strada – Rev. 3)

## USCIRE DA UN CANTIERE NON TRANSITABILE

### 1. Percorrere in retromarcia la corsia d'emergenza



### 2. Immettersi nella corsia di marcia

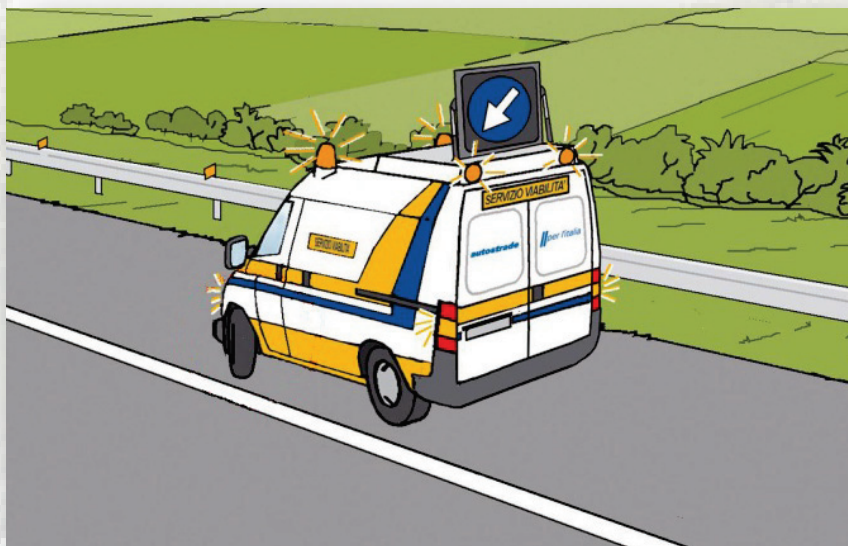


1. ACCENDI LE SEGNALEZIONI LUMINOSE
2. PERCORRI IN RETROMARCIA LA CORSIA D'EMERGENZA
3. SUPERA LA TESTATA
4. IMMETTITI CON PRUDENZA SULLA CORSIA DI MARCIA



**SCHEDE SINTETICHE PER LA SICUREZZA DELL'OPERATORE SU STRADA**  
*(Linee guida per la sicurezza dell'operatore su strada – Rev. 3)*

## FERMATA DEL MEZZO



**Puoi fermarti:**

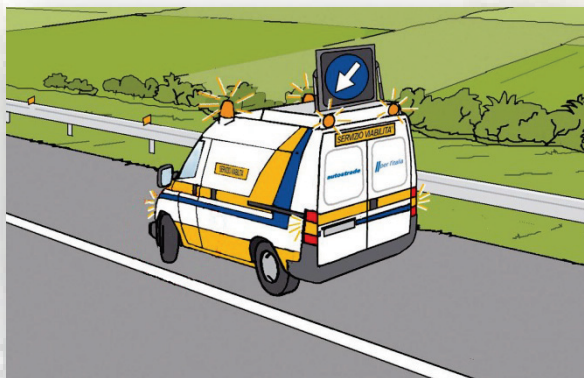
1. nelle piazzole
2. lungo la corsia d'emergenza
3. nei cantieri
4. sul lato destro se non c'è la corsia d'emergenza
5. vicino allo spartitraffico se c'è uno spazio più sicuro rispetto al lato destro

1. **STAI ATTENTO ALLE MACCHINE CHE ARRIVANO DA DIETRO**
2. **ACCENDI TUTTE LE SEGNALAZIONI LUMINOSE**
3. **METTI LA FRECCIA**
4. **RALLENTA**
5. **ACCOSTA**

***Puoi fermarti in galleria solo in situazioni di emergenza.  
In questo caso vedi le schede NN° 59 e 60***



**SCHEDE SINTETICHE PER LA SICUREZZA DELL'OPERATORE SU STRADA**  
(Linee guida per la sicurezza dell'operatore su strada – Rev. 3)

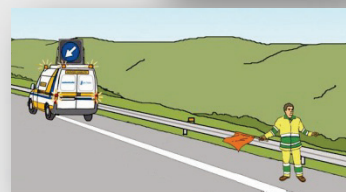
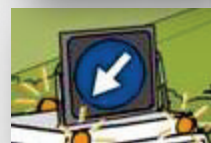
## FERMATA DEL MEZZO IN PIAZZOLA O IN CORSIA D'EMERGENZA



Puoi fermarti lungo la corsia d'emergenza solo per **ESIGENZE DI SERVIZIO** e facendo molta attenzione.

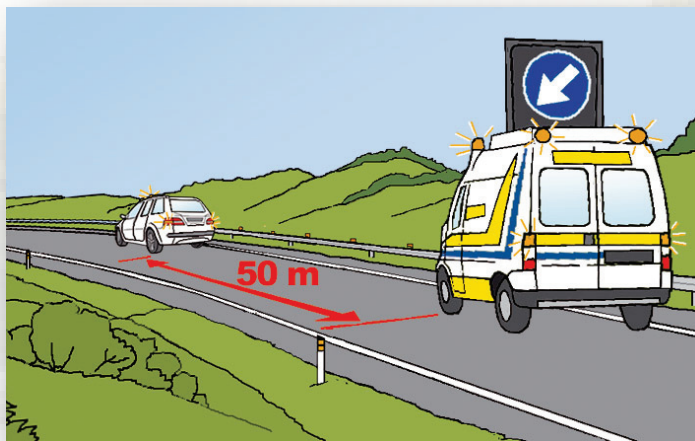
Se non c'è la corsia d'emergenza e se non c'è una *situazione di emergenza* allora devi fermarti nella piazzola precedente.

1. FERMATI SEMPRE ENTRO LA  STRISCIA CONTINUA
2. AZIONA TUTTE LE SEGNALAZIONI  LUMINOSE
3. POSIZIONATI DOVE PUOI ESSERE VISTO FACILMENTE, LONTANO DA DOSSI O CURVE E DALLE GALLERIE
4. GIRA SEMPRE LE RUOTE VERSO  L'ESTERNO
5. SE IL MEZZO SPORGE SEGNALE  CON SBANDIERAMENTO
6. FERMATI SOLO PER IL TEMPO STRETTAMENTE NECESSARIO



**SCHEDE SINTETICHE PER LA SICUREZZA DELL'OPERATORE SU STRADA**  
(Linee guida per la sicurezza dell'operatore su strada – Rev. 3)

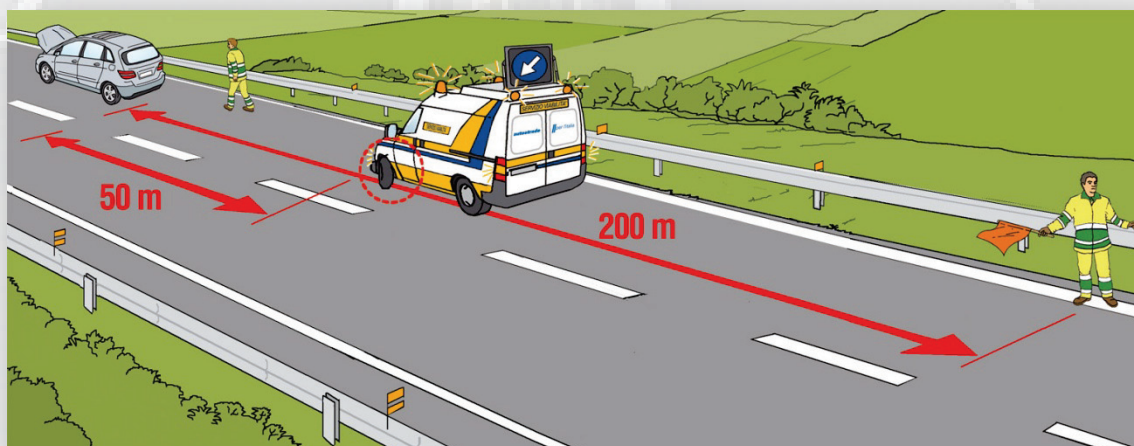
## FERMATA DEL MEZZO SENZA CORSIA D'EMERGENZA



**Se manca la corsia d'emergenza puoi fermarti:**

- a) Nella piazzola più vicina
- b) Lungo la carreggiata stessa solo se è strettamente necessario ed urgente

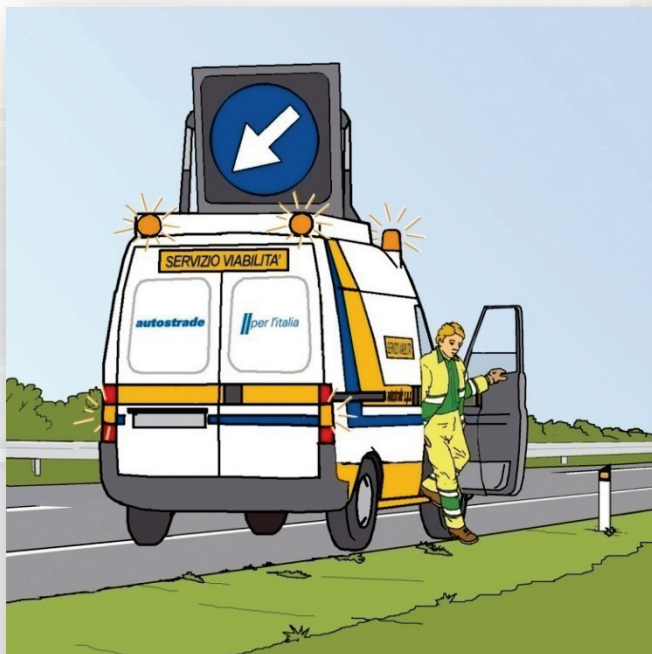
1. **INFORMA LA SALA RADIO**
2. **AZIONA TUTTE LE SEGNALAZIONI LUMINOSE ANCHE IL PMV, SE C'E'**
3. **POSIZIONATI DOVE PUOI ESSERE VISTO FACILMENTE, LONTANO DA DOSSI, CURVE E GALLERIE**
4. **GIRA SEMPRE LE RUOTE VERSO L'ESTERNO**
5. **FERMATI SOLO PER IL TEMPO STRETTAMENTE NECESSARIO**
6. **SE E' NECESSARIO UN COLLEGA SEGNALERA' CON SBANDIERAMENTO 200 METRI PRIMA**



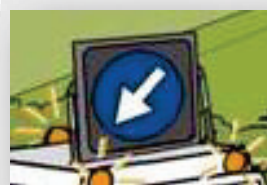


**SCHEDE SINTETICHE PER LA SICUREZZA DELL'OPERATORE SU STRADA**  
(Linee guida per la sicurezza dell'operatore su strada – Rev. 3)

## DISCESA E SALITA DAL MEZZO



1. CONTROLLA IL TRAFFICO CHE ARRIVA DA DIETRO
2. ACCENDI SEGNALE LUMINOSI E FRECCIONE
3. ACCOSTA A DESTRA
4. SCENDI **SEMPRE** A DESTRA
5. RISALI **SEMPRE** DA DESTRA



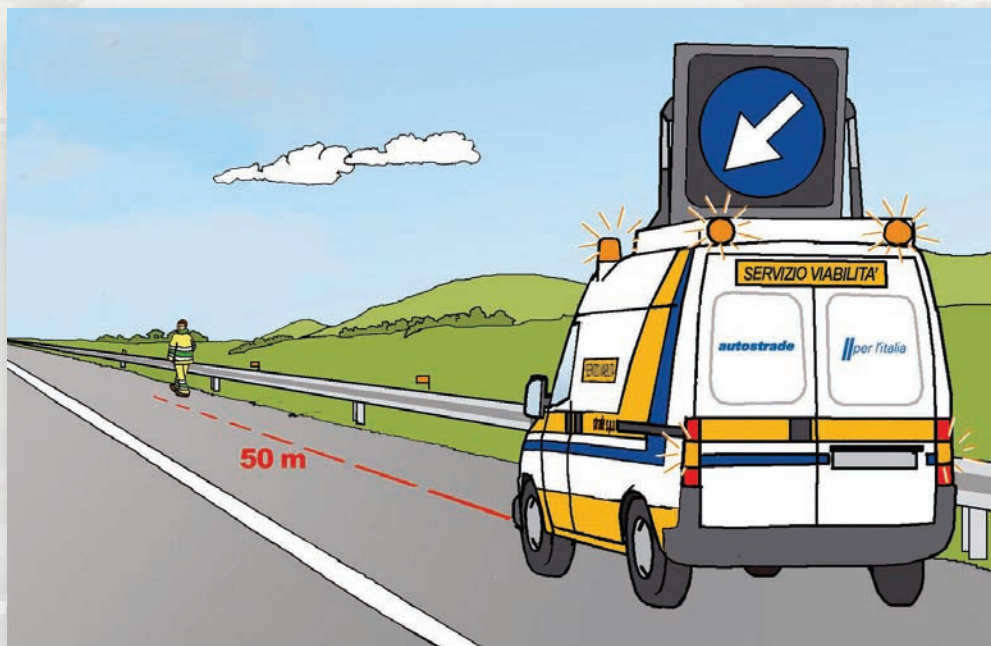
*Se deve scendere anche il conducente:*

1. *Accostare a destra*
2. *Guardare sempre il traffico in arrivo*
3. *Scendere da sinistra facendosi aiutare a controllare il traffico dal collega che è già sceso*



**SCHEDE SINTETICHE PER LA SICUREZZA DELL'OPERATORE SU STRADA**  
(Linee guida per la sicurezza dell'operatore su strada – Rev. 3)

## SPOSTAMENTO A PIEDI



**Puoi spostarti a piedi solo per ragioni di emergenza:**

- 1. AVVISA LA SALA RADIO**
- 2. CONTROLLA IL TRAFFICO CHE ARRIVA DA DIETRO** ➔
- 3. STAI SEMPRE SULLA DESTRA** ➔
- 4. SE SIETE IN DUE O TRE PROCEDETE IN FILA** ➔
- 5. NON ALLONTANARTI A PIU' DI 50 METRI DAL MEZZO**
- 6. SE NON C'E' LA CORSIA D'EMERGENZA UN COLLEGA DEVE AVVISARE CON LA BANDIERA** ➔



**SCHEDE SINTETICHE PER LA SICUREZZA DELL'OPERATORE SU STRADA**  
(Linee guida per la sicurezza dell'operatore su strada – Rev. 3)

## SPOSTAMENTO A PIEDI IN GALLERIA



**Puoi spostarti a piedi in galleria se c'è un cantiere o per ragioni di emergenza.**

**In caso di emergenza:**

- 1. AVVISA LA SALA RADIO**
- 2. FERMA IL MEZZO NELL'ULTIMA PIAZZOLA O IN CORSIA D'EMERGENZA**
- 3. STAI SEMPRE SULLA DESTRA**
- 4. SEGNALARE LA PROPRIA PRESENZA CON LA LUCE GIALLA** ➔
- 5. SE SIETE IN DUE O TRE PROCEDETE IN FILA** ➔
- 6. NON ALLONTANARTI A PIU' DI 50 METRI DAL MEZZO**



**SCHEDE SINTETICHE PER LA SICUREZZA DELL'OPERATORE SU STRADA**  
(Linee guida per la sicurezza dell'operatore su strada – Rev. 3)

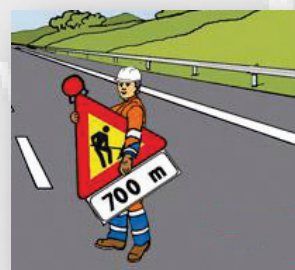
## ATTRAVERSAMENTO A PIEDI DELLA CARREGGIATA



Puoi attraversare la carreggiata solo per ragioni di emergenza o per posizionare la segnaletica a sinistra. **NON PUOI FARLO SE SEI SOLO.** Per attraversare a piedi devi essere autorizzato.

Quando devi attraversare:

1. **CONTROLLA SEMPRE IL TRAFFICO CHE ARRIVA**
2. **PASSARE RAPIDAMENTE UNO ALLA VOLTA**
3. **NON ATTRAVERSARE IN DIAGONALE**



**Se devi attraversare vicino a dossi, curve o gallerie:**

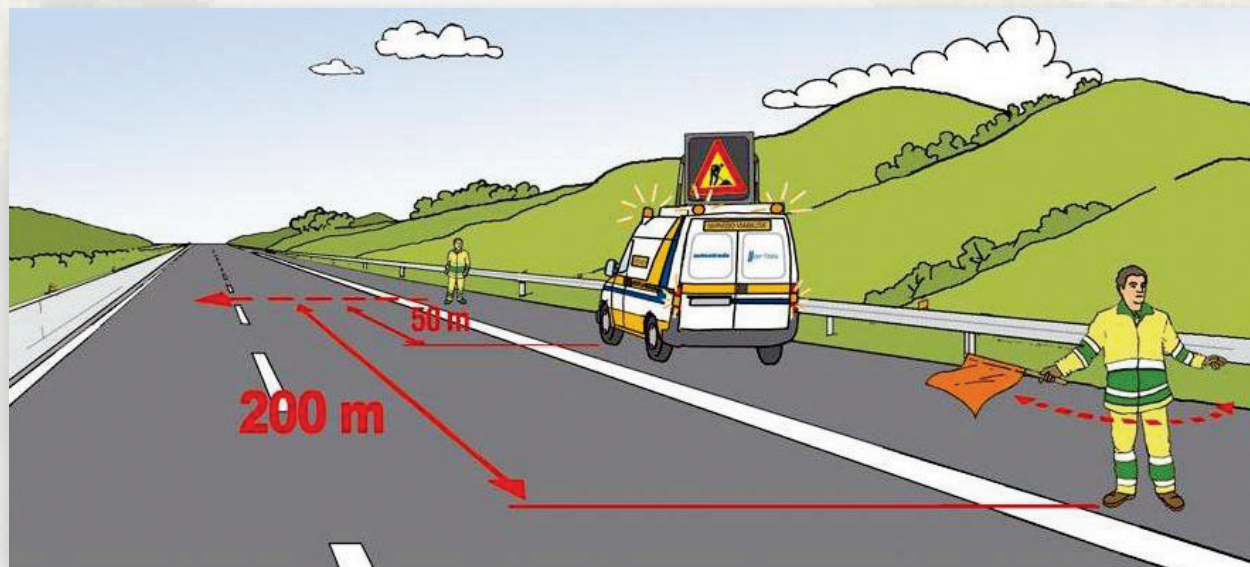
1. **CAMMINA IL PIU' POSSIBILE ALL'INTERNO DEL GUARD RAIL**
2. **ATTRAVERSA DOVE SEI BEN VISIBILE DALLE MACCHINE**





**SCHEDE SINTETICHE PER LA SICUREZZA DELL'OPERATORE SU STRADA**  
(Linee guida per la sicurezza dell'operatore su strada – Rev. 3)

## ATTRAVERSAMENTO A PIEDI CON CORSIA D'EMERGENZA



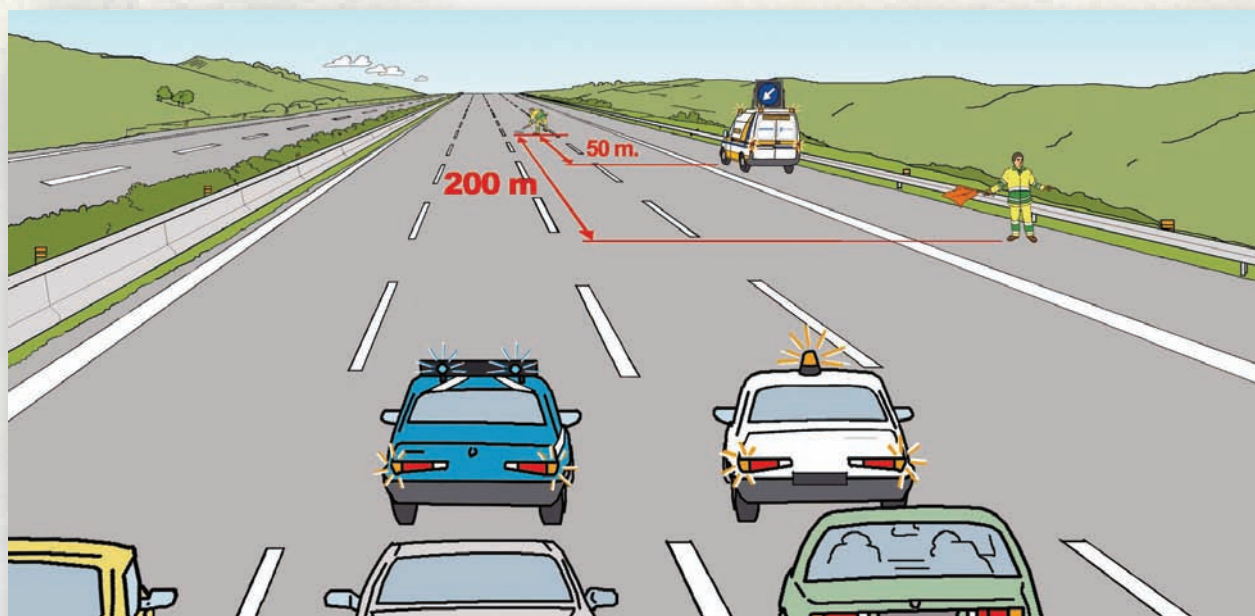
**Per attraversare la carreggiata la squadra deve essere composta da almeno due persone**

**Puoi attraversare la carreggiata solo per ragioni di emergenza o per posizionare la segnaletica a sinistra.**

**Per attraversare a piedi devi essere autorizzato.**

- 1. AVVISA LA SALA RADIO**
- 2. FERMA IL MEZZO IN CORSIA D'EMERGENZA 50 METRI PRIMA DEL PUNTO DI ATTRAVERSAMENTO**
- 3. SEGNA LA CON SBANDIERAMENTO 200 METRI PRIMA**
- 4. ATTRAVERSA SEGUENDO LE ISTRUZIONI (VEDI SCHEDA SEGUENTE)**

## **ATTRAVERSAMENTO A PIEDI SENZA CORSIA D'EMERGENZA, CON CARREGGIATA A 4 CORSIE O CON SCARSA VISIBILITA'**



- 1. SE NON C'E' LA CORSIA D'EMERGENZA FERMA IL MEZZO NELL'ULTIMA PIAZZOLA POSSIBILE**
- 2. CHIEDI L'INTERVENTO DELLA POLIZIA STRADALE O DELLA SAFETY CAR PER RALLENTARE IL TRAFFICO**
- 3. NELL'ATTESA SEGNALE CON SBANDIERAMENTO L'EVENTUALE PERICOLO**
- 4. ATTRAVERSA DOPO IL RALLENTAMENTO DEL TRAFFICO**



**SCHEDE SINTETICHE PER LA SICUREZZA DELL'OPERATORE SU STRADA**  
(Linee guida per la sicurezza dell'operatore su strada – Rev. 3)

## SBANDIERAMENTO



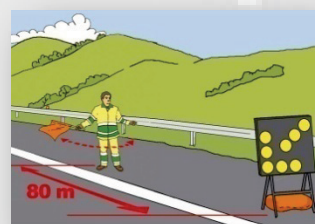
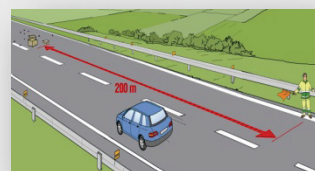
Lo sbandieramento serve:

- ✓ QUANDO CI SONO PERICOLI ED OSTACOLI IN CARREGGIATA
- ✓ IN CASO DI RALLENTAMENTI DEL TRAFFICO
- ✓ QUANDO CI SONO LAVORATORI IN AZIONE LUNGO LA STRADA

Di notte al posto della bandiera usa una lampada

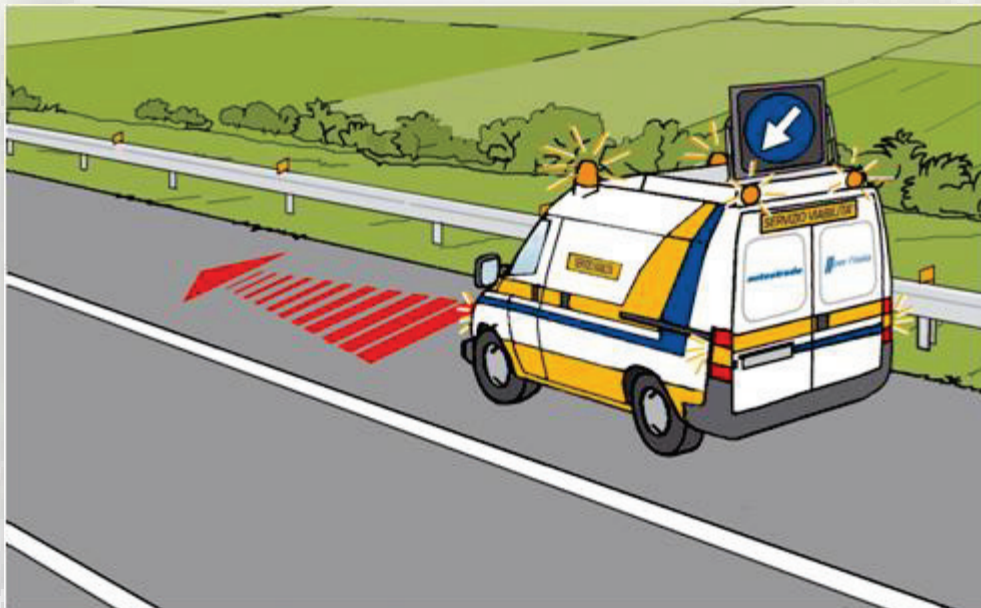
Quando devi segnalare con sbandieramento:

1. TIENITI SUL LATO DESTRO IN POSIZIONE VISIBILE
2. METTITI CIRCA 200 METRI PRIMA
3. GUARDA SEMPRE IL TRAFFICO IN ARRIVO
4. FAI MOVIMENTI REGOLARI E CONTINUI
5. SE L'INTERVENTO DURA PIU' DI 15 MINUTI METTI IL FRECCIONE 80 METRI PRIMA



**SCHEDE SINTETICHE PER LA SICUREZZA DELL'OPERATORE SU STRADA**  
(Linee guida per la sicurezza dell'operatore su strada – Rev. 3)

## **RIENTRO DA UN'OPERAZIONE**

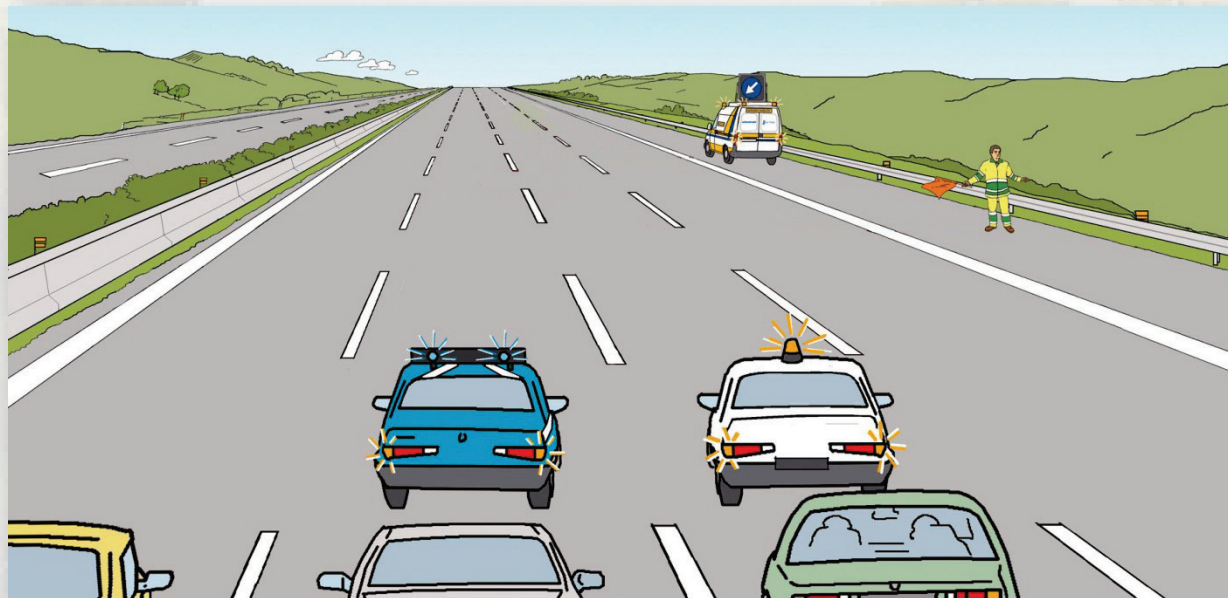


**Alla fine di un intervento, per ripartire:**

- 1. AZIONA TUTTE LE SEGNALAZIONI LUMINOSE**
- 2. PRENDI VELOCITA' SULLA CORSIA D'EMERGENZA**
- 3. DA' LA PRECEDENZA ALLE MACCHINE**
- 4. IMMETTITI SULLA CORSIA DI MARCIA**
- 5. SPEGNI IL PMV**
- 6. SPEGNI LE SEGNALAZIONI LUMINOSE**

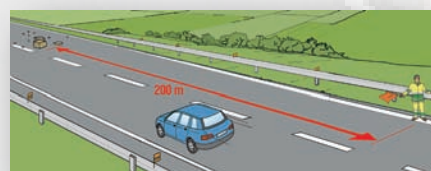
**SCHEDE SINTETICHE PER LA SICUREZZA DELL'OPERATORE SU STRADA**  
(Linee guida per la sicurezza dell'operatore su strada – Rev. 3)

## SAFETY CAR



**Mentre aspetti la Safety Car:**

- 1. SBANDIERARE 200 METRI PRIMA**
- 2. QUANDO IL TRAFFICO E' FERMO O RALLENTATO ABBASTANZA SI PUO' COMINCIARE IL LAVORO**



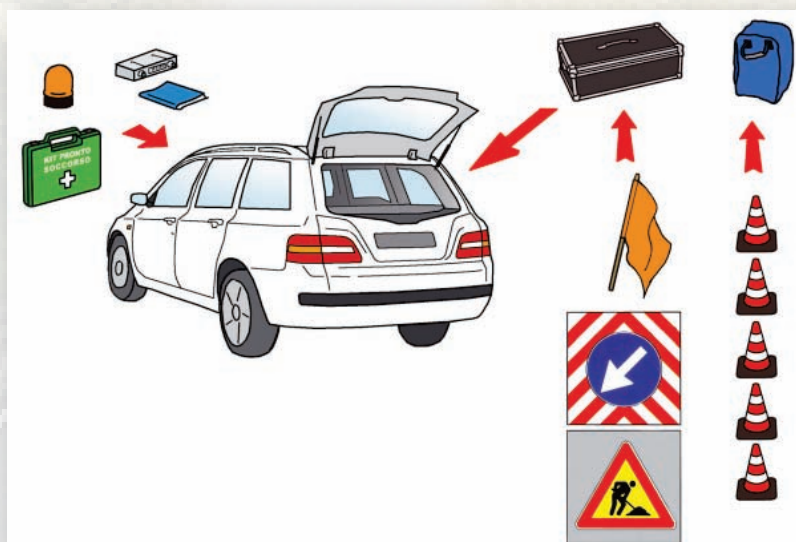
**SCHEDE SINTETICHE PER LA SICUREZZA DELL'OPERATORE SU STRADA**  
**(Linee guida per la sicurezza dell'operatore su strada – Rev. 3)**

## **2.**

# **NORME DI COMPORTAMENTO IN CASO DI ATTIVITA' DI VERIFICA E CONTROLLO DI BREVE DURATA**

**SCHEDE SINTETICHE PER LA SICUREZZA DELL'OPERATORE SU STRADA**  
(Linee guida per la sicurezza dell'operatore su strada – Rev. 3)

## NORME GENERALI PER INTERVENTI DI VERIFICA E CONTROLLO DI BREVE DURATA

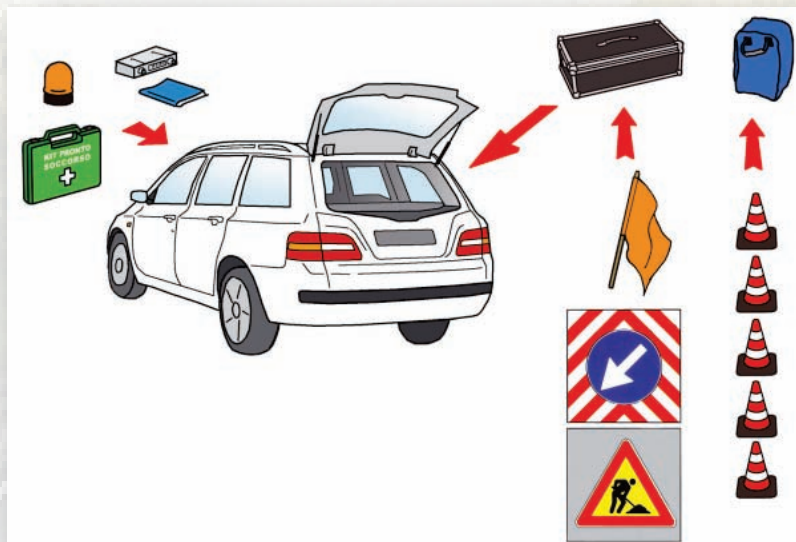


- ➡ Nel caso di cantieri di lavoro vedi il Capitolo 3
- ➡ Gli interventi brevi di verifica e controllo si devono eseguire solo per reali necessità di servizio.
- ➡ Non devi intervenire se c'è nebbia, neve o visibilità limitata.
- ➡ Se nebbia, neve o cattivo tempo arrivano mentre stai lavorando devi smettere subito.
- ➡ Controlla le dotazioni di sicurezza del mezzo.



**SCHEDE SINTETICHE PER LA SICUREZZA DELL'OPERATORE SU STRADA**  
(Linee guida per la sicurezza dell'operatore su strada – Rev. 3)

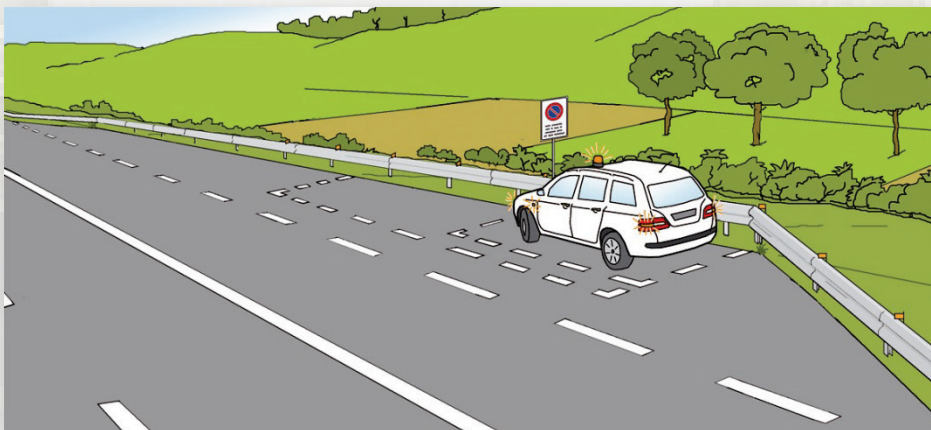
## DOTAZIONI DI SICUREZZA PER INTERVENTI BREVI



1. Radio di bordo o telefono cellulare aziendale
2. Libretto istruzioni della radio
3. Mappa dei canali radio
4. Elenco numeri telefonici dei Centri Radio Informativi
5. Cassetta di pronto soccorso
6. Girofaro fisso o mobile
7. Bandierina di segnalazione
8. Segnale lavori portatile
9. 5 coni alti 30 centimetri
10. Pannello con segnale di passaggio obbligatorio
11. Linee guida per la sicurezza dei lavoratori



## **FERMATA DEL VEICOLO IN PIAZZOLA D'EMERGENZA**

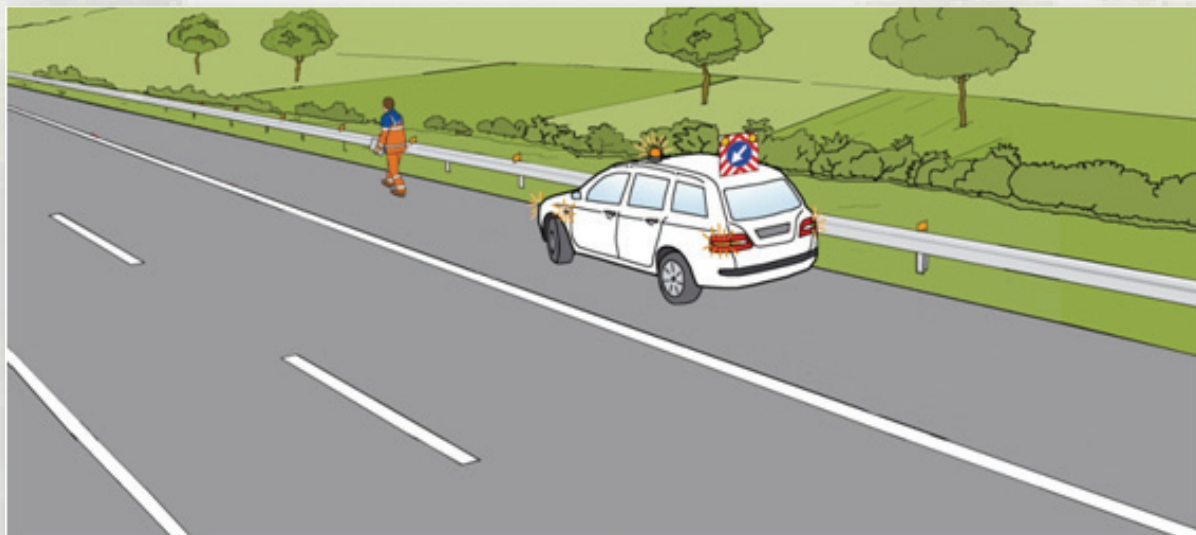


**Per fermarti scegli una piazzola circa 200 metri prima del luogo di intervento.**

- 1. FAI ATTENZIONE AL TRAFFICO**
- 2. ACCENDI IL GIROFARO E LE 4 FRECCE**
- 3. TUTTI SCENDONO DAL LATO DESTRO, SOLTANTO L'AUTISTA DA SINISTRA**
- 4. QUANDO VAI A PIEDI VAI SEMPRE LUNGO LA CORSIA D'EMERGENZA E STAI SUL LATO DESTRO**
- 5. QUANDO RIPARTI LASCIA IL GIROFARO ACCESO, METTI LA FRECCIA E FAI ATTENZIONE AL TRAFFICO**

**SCHEDE SINTETICHE PER LA SICUREZZA DELL'OPERATORE SU STRADA**  
*(Linee guida per la sicurezza dell'operatore su strada – Rev. 3)*

## **FERMATA DEL VEICOLO IN CORSIA D'EMERGENZA - 1**

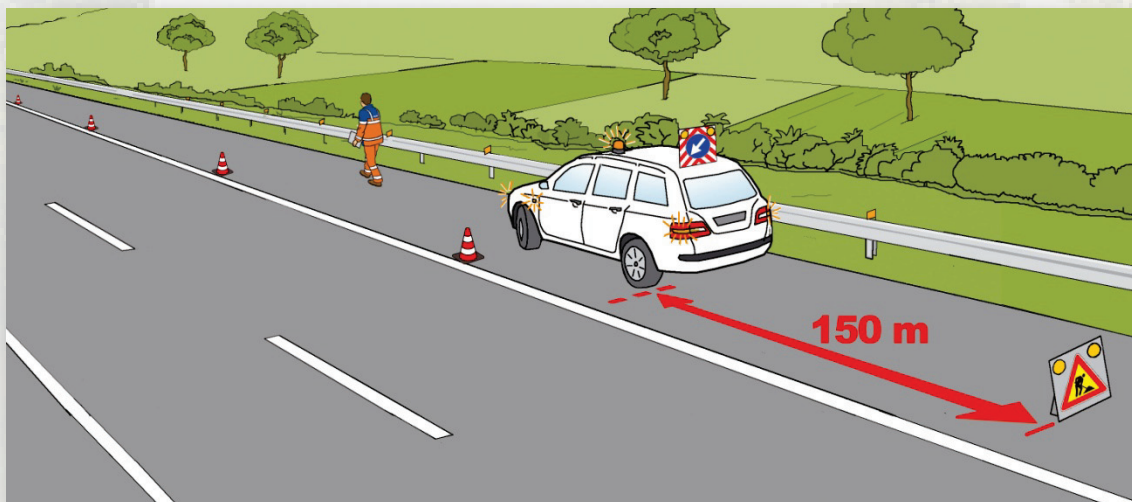


Se devi fermarti meno di 20 minuti:

- 1. FAI ATTENZIONE AL TRAFFICO**
- 2. ACCENDI IL GIROFARO E LE 4 FRECCHE**
- 3. FERMATI ALL'INTERNO DELLA LINEA CONTINUA**
- 4. AVVISA IL CENTRO RADIO CHE TI FERMI LUNGO LA CORSIA D'EMERGENZA**
- 5. SCENDI DAL LATO DESTRO**

**SCHEDE SINTETICHE PER LA SICUREZZA DELL'OPERATORE SU STRADA**  
(Linee guida per la sicurezza dell'operatore su strada – Rev. 3)

## FERMATA DEL VEICOLO IN CORSIA D'EMERGENZA - 2



Se devi fermarti per più di 20 minuti (ed in ogni caso meno di 3 ore):

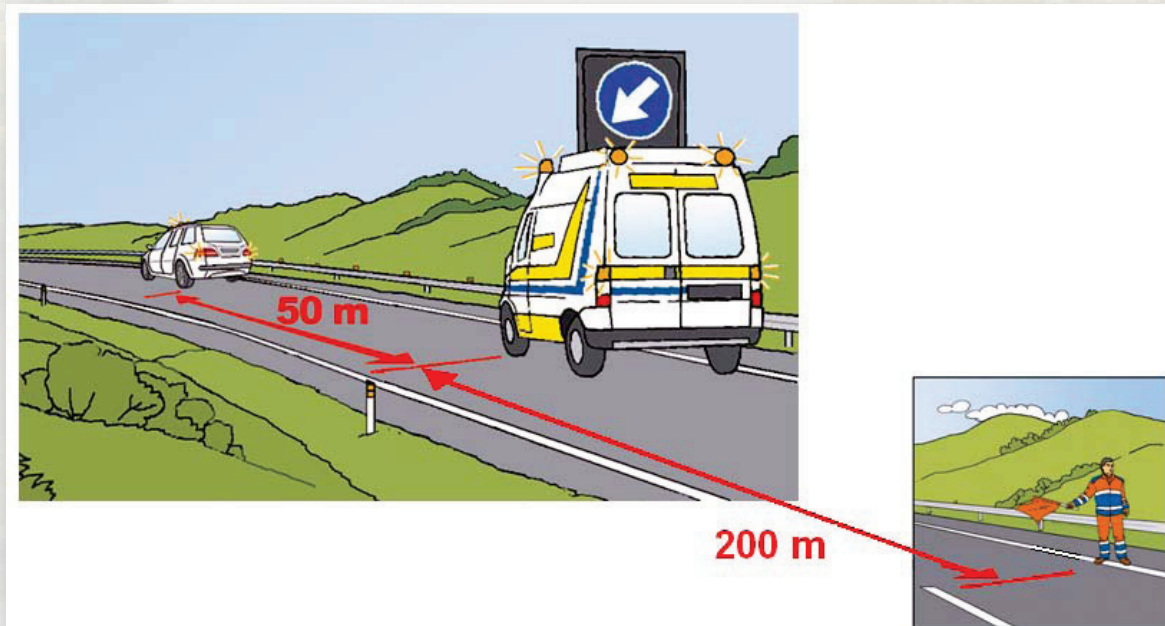
1. FERMA IL MEZZO COME NELLA SCHEDA PRECEDENTE
2. METTI LA SEGNALETICA DI LAVORI IN CORSO **150 METRI PRIMA** DI DOVE DEVI LAVORARE
3. SPOSTA IL MEZZO E METTILO **50 METRI PRIMA** RISPETTO A DOVE DEVI LAVORARE
4. METTI SULLA MACCHINA IL PANNELLO DI PASSAGGIO OBBLIGATO
5. METTI I CONI A 12 METRI L'UNO DALL'ALTRO





**SCHEDE SINTETICHE PER LA SICUREZZA DELL'OPERATORE SU STRADA**  
(Linee guida per la sicurezza dell'operatore su strada – Rev. 3)

## FERMATA DEL VEICOLO SENZA CORSIA D'EMERGENZA



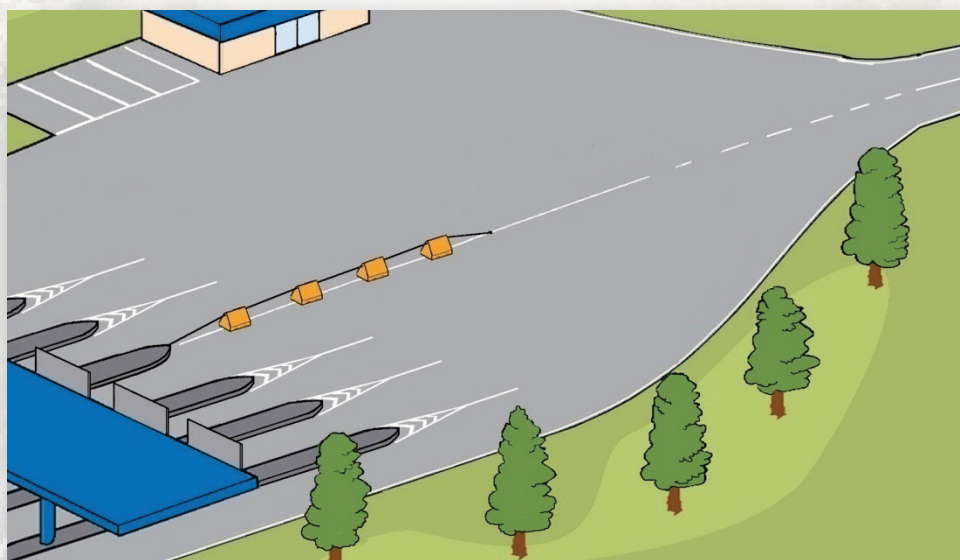
**DEVI CHIEDERE ALLA DIREZIONE DI TRONCO L'INTERVENTO DI UNA SQUADRA DI SUPPORTO SE:**

- 1. DEVI FERMARTI LUNGO UN TRATTO SENZA CORSIA D'EMERGENZA**
- 2. IL MEZZO SPORGE DALLA CORSIA D'EMERGENZA**

**INOLTRE DEVI SEMPRE AVVISARE CON SBANDIERAMENTO 200 METRI PRIMA**

**SCHEDE SINTETICHE PER LA SICUREZZA DELL'OPERATORE SU STRADA**  
*(Linee guida per la sicurezza dell'operatore su strada – Rev. 3)*

## **FERMATA DEL VEICOLO PER LAVORI IN UNA PISTA DI STAZIONE**

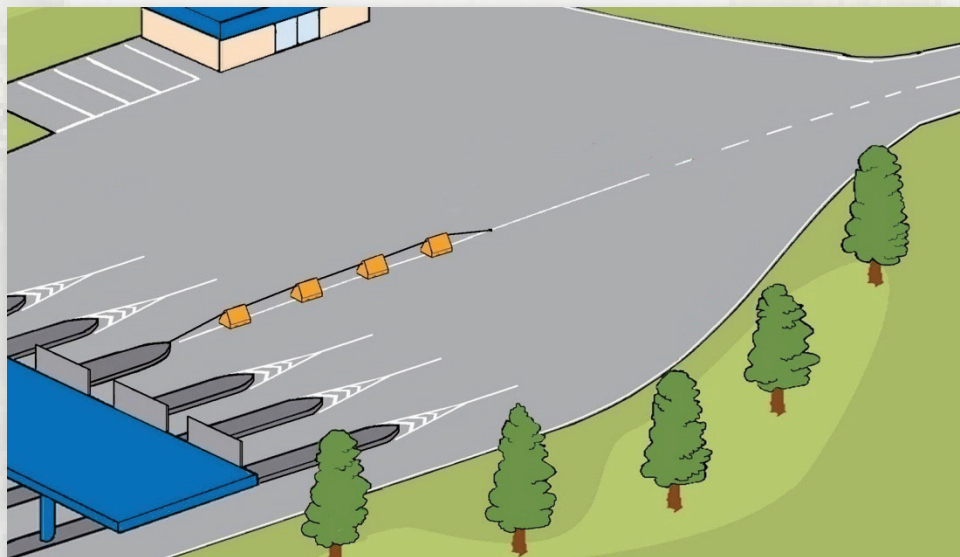


**Devi fermarti prima della sbarra. Se ti fermi dopo la sbarra vedi la Scheda 31**

- 1. CONTROLLA CHE SIANO ACCESI TUTTI I SEMAFORI ROSSI**
- 2. FERMA IL MEZZO CON LE RUOTE GIRATE**
- 3. TIRA IL FRENO A MANO**
- 4. CONTROLLA IL TRAFFICO PRIMA DI SCENDERE**
- 5. STAI SEMPRE VICINO ALLA PISTA**
- 6. IL LAVORO DEVE DURARE MENO DI 20 MINUTI**

**SCHEDE SINTETICHE PER LA SICUREZZA DELL'OPERATORE SU STRADA**  
*(Linee guida per la sicurezza dell'operatore su strada – Rev. 3)*

## **ATTRAVERSAMENTO A PIEDI DELLE PISTE DI STAZIONE**



**Se non ti fermi prima della sbarra devi parcheggiare nei piazzali di stazione ed attraversare a piedi.**

**I LAVORATORI CHE PER RAGIONI DI SERVIZIO DEVONO ATTRAVERSARE A PIEDI I PIAZZALI DEVONO ESSERE AUTORIZZATI DALLA DIREZIONE DI TRONCO.**

**CHI E' AUTORIZZATO DEVE SEGUIRE I REGOLAMENTI AZIENDALI SU COME ATTRAVERSARE A PIEDI LE PISTE DI STAZIONE .**

# **3.**

## **NORME DI COMPORTAMENTO PER LA POSA, MOVIMENTAZIONE E RIMOZIONE DELLA SEGNALETICA PER I CANTIERI**



**SCHEDE SINTETICHE PER LA SICUREZZA DELL'OPERATORE SU STRADA**  
**(Linee guida per la sicurezza dell'operatore su strada – Rev. 3)**

## CANTIERI



**Un cantiere può essere:**

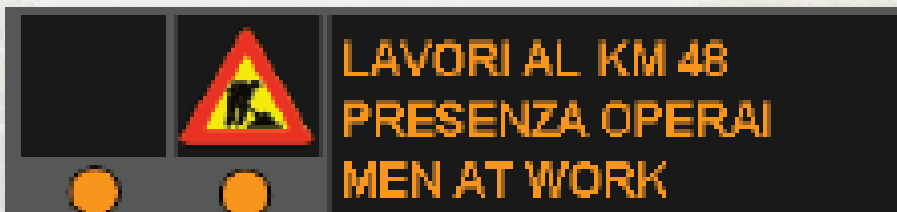
1. **FISSO**
2. **IN AVANZAMENTO**
3. **IN LENTO MOVIMENTO**

**NON DEVI LAVORARE SE C'È NEBBIA, NEVE O VISIBILITÀ LIMITATA AL DI SOTTO DI 100 METRI.**

**SE NEBBIA, NEVE O CATTIVO TEMPO ARRIVANO MENTRE STAI LAVORANDO DEVI SMETTERE SUBITO.**

**SCHEDE SINTETICHE PER LA SICUREZZA DELL'OPERATORE SU STRADA**  
(Linee guida per la sicurezza dell'operatore su strada – Rev. 3)

## COMUNICAZIONI CON LA SALA RADIO



**Quando devi mettere o togliere i cartelli di cantiere devi:**

- 1. DARE NOME E NUMERO DI CELLULARE ALLA SALA RADIO**
- 2. CHIEDERE L'OK ALLA SALA RADIO PER COMINCIARE IL LAVORO**
- 3. ALLA FINE AVVISARE LA SALA RADIO CHE IL LAVORO E' FINITO E DIRE:**
  - **km in cui si trova il cantiere**
  - **quanto è lungo**
  - **data e ora di inizio lavori nel cantiere**
  - **data e ora di fine lavori nel cantiere**
  - **quante corsie sono state chiuse**
  - **come è stato deviato il traffico**

**SCHEDE SINTETICHE PER LA SICUREZZA DELL'OPERATORE SU STRADA**  
(Linee guida per la sicurezza dell'operatore su strada – Rev. 3)

## PRENDERE LA SEGNALETICA DAL FURGONE

**ROSSO SBAGLIATO**



**VERDE GIUSTO**

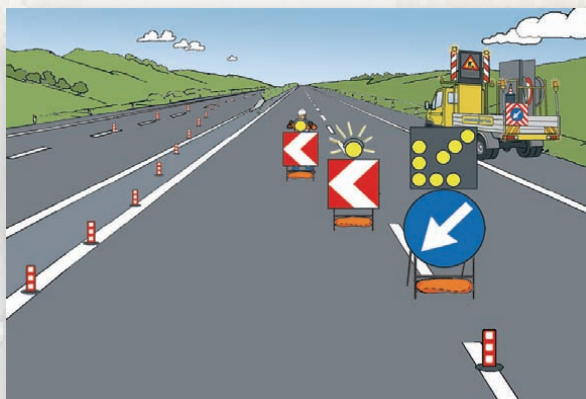


**SEGNALARE  
SEMPRE CON  
SBANDIERAMENTO  
200 METRI PRIMA**



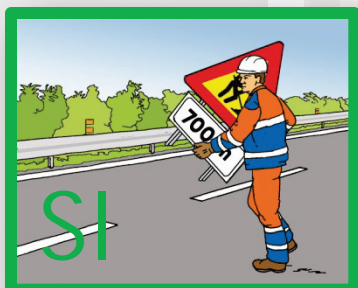
**SCHEDE SINTETICHE PER LA SICUREZZA DELL'OPERATORE SU STRADA**  
(Linee guida per la sicurezza dell'operatore su strada – Rev. 3)

## INSTALLAZIONE DEL PRIMO CARTELLO E DELLA SEGNALETICA DI PASSAGGIO OBBLIGATORIO - 1



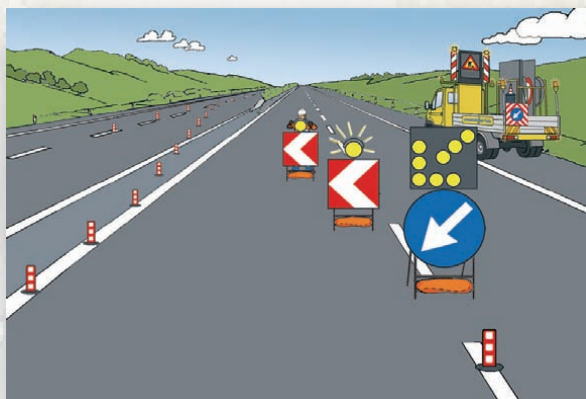
**Quando devi mettere i cartelli per i passaggi obbligatori devi:**

- 1. AVVISARE LA SALA RADIO ED ASPETTARE L'OK**
- 2. TROVARE IL PUNTO ESATTO PER METTERE I CARTELLI PER EVITARE DI ANDARE IN RETROMARCIA**
- 3. I CARTELLI DEVONO ESSERE VISTI DA LONTANO: METTILI IN TRATTI DI STRADA DRITTA**
- 4. UN COLLEGA DEVE SEGNALARE CON LA BANDIERA**
- 5. LAVORARE CON POCO TRAFFICO**
- 6. GUARDA SEMPRE IL TRAFFICO CHE ARRIVA**





## **INSTALLAZIONE DEL PRIMO CARTELLO E DELLA SEGNALETICA DI PASSAGGIO OBBLIGATORIO - 2**

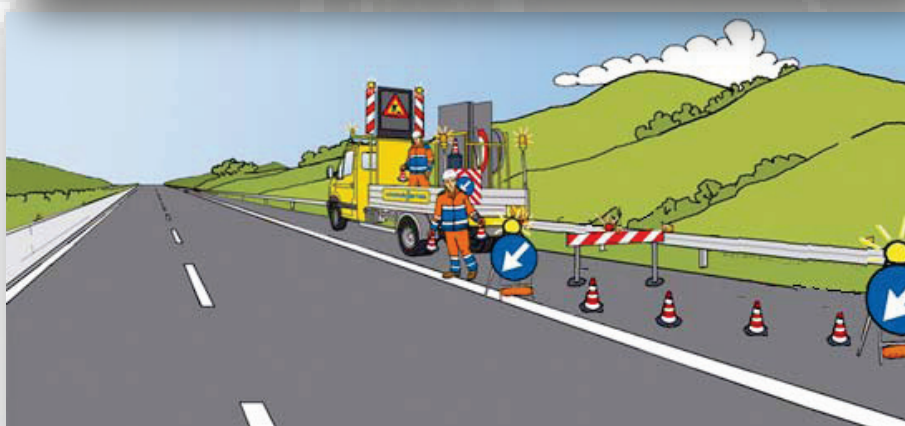
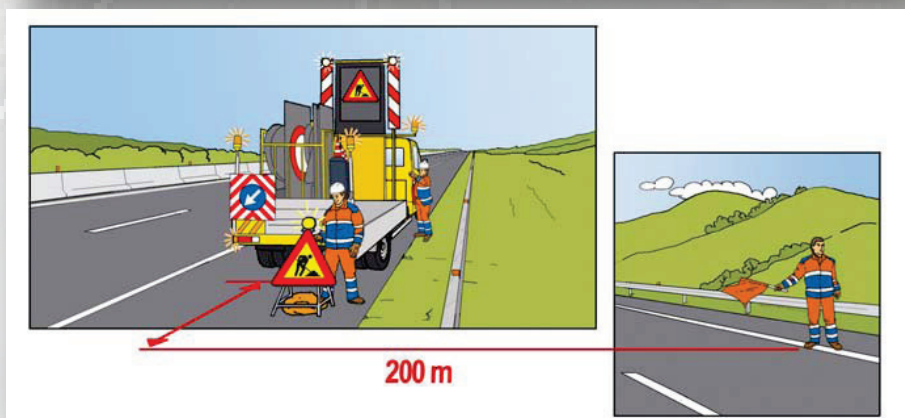
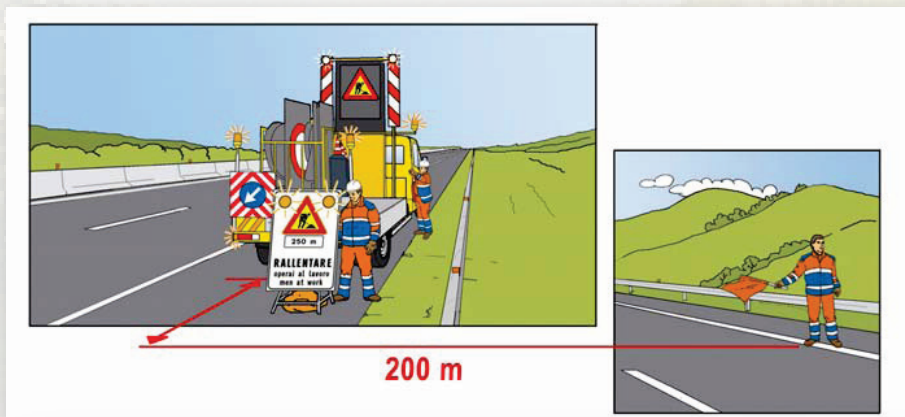


- 1. IL COLLEGA CHE RESTA SUL LATO DESTRO DEVE SEMPRE CONTROLLARE IL TRAFFICO CHE ARRIVA**
- 2. CON LA NEBBIA O DI NOTTE USARE LAMPADE GIALLE**
- 3. STAI IL MENO POSSIBILE VICINO A DOVE PASSANO LE MACCHINE**
- 4. CALCOLA LA DISTANZA E LA VELOCITA' DELLE MACCHINE CHE ARRIVANO**
- 5. COMINCIA A METTERE I CARTELLI DALLA PARTE DELLE CORSIA D'EMERGENZA**
- 6. METTI L'ULTIMO CARTELLO QUANDO IL TRAFFICO E' GIA' INCANALATO**

**SCHEDE SINTETICHE PER LA SICUREZZA DELL'OPERATORE SU STRADA**  
(Linee guida per la sicurezza dell'operatore su strada – Rev. 3)

## CHIUSURA DELLA CORSIA D'EMERGENZA

SEGNALARE SEMPRE CON SBANDIERAMENTO 200 METRI PRIMA



1. METTERE IL SEGNALE DI PREAVVISO
2. METTERE IL SEGNALE LAVORI
3. METTERE I CARTELLI DI TESTATA

**SCHEDE SINTETICHE PER LA SICUREZZA DELL'OPERATORE SU STRADA**  
(Linee guida per la sicurezza dell'operatore su strada – Rev. 3)

## POSIZIONAMENTO CARTELLI DI PREAVVISO



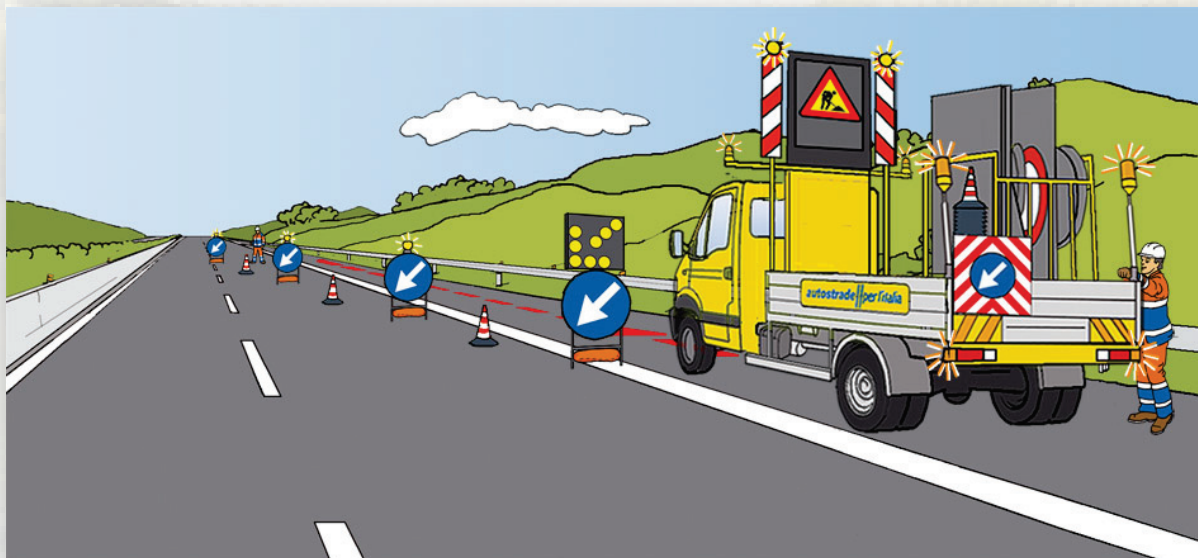
1. AVVISA LA SALA RADIO ED ASPETTA L'OK
2. 200 METRI PRIMA AVVISARE CON SBANDIERAMENTO
3. FERMATI AL CHILOMETRO DOVE BISOGNA METTERE LE LAMPADE BLITZ
4. METTI UNA LAMPADA A DESTRA
5. ATTRAVERSA SECONDO LE REGOLE E METTI UNA LAMPADA A SINISTRA
6. SPOSTA IL MEZZO FINO AL PUNTO IN CUI METTERE I CARTELLI DEI LAVORI
7. METTINE UNO A DESTRA E L'ALTRO A SINISTRA
8. SPOSTA IL MEZZO E ARRIVA AL CHILOMETRO DOVE DEVI METTERE GLI ALTRI CARTELLI
9. RIPETI L'OPERAZIONE PER TUTTI I CARTELLI CHE DEVI METTERE



**SCHEDE SINTETICHE PER LA SICUREZZA DELL'OPERATORE SU STRADA**  
(Linee guida per la sicurezza dell'operatore su strada – Rev. 3)

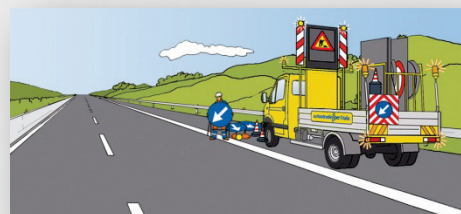
## CHIUSURA DELLA CORSIA DI MARCIA

### Posizionamento testata e posizionamento coni



**Dopo aver messo i cartelli di preavviso:**

1. PORTA IL MEZZO DOVE DEVE COMINCIARE LA TESTATA
2. SCARICARE TUTTI I CARTELLI
3. DUE LAVORATORI METTONO I CARTELLI, IL TERZO GUIDA IL MEZZO
4. QUANDO LA TESTATA E' COMPLETA SPOSTARE IL MEZZO
5. METTERE I CONI

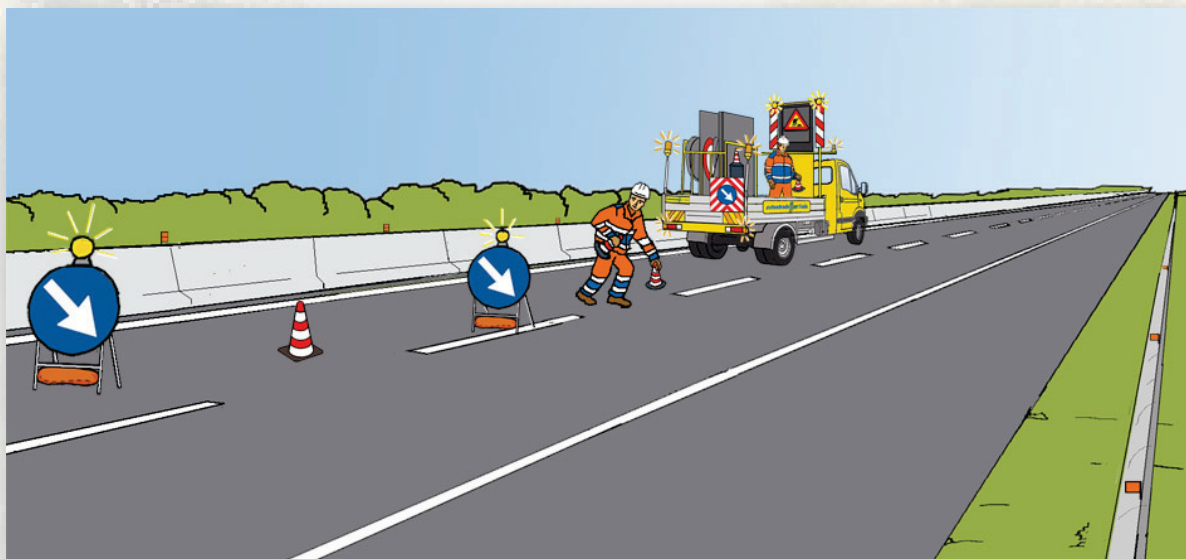




**SCHEDE SINTETICHE PER LA SICUREZZA DELL'OPERATORE SU STRADA**  
(Linee guida per la sicurezza dell'operatore su strada – Rev. 3)

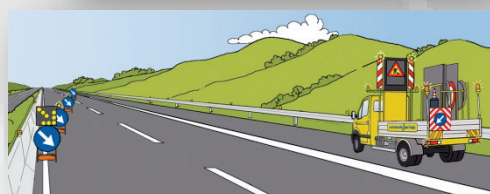
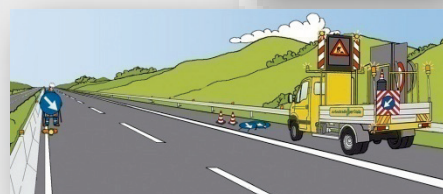
## CHIUSURA DELLA CORSIA DI SORPASSO

### Posizionamento testata e posizionamento coni



**Dopo aver messo i cartelli di preavviso:**

1. PORTA IL MEZZO DOVE DEVE COMINCIARE LA TESTATA
2. SCARICARE TUTTI I CARTELLI
3. ATTRAVERSARE LA STRADA ➡  
SECONDO I REGOLAMENTI
4. DUE LAVORATORI METTONO I ➡  
CARTELLI, IL TERZO GUIDA IL  
MEZZO
5. QUANDO LA TESTATA E' ➡  
COMPLETA SPOSTARE IL  
MEZZO
6. METTERE I CONI



## **CHIUSURA CORSIA DI MARCIA**

### **Carreggiata a tre corsie**

**Se devi chiudere la corsia di destra fai come quando ci sono solo due corsie, se devi chiudere quella centrale:**

- 1. METTI I CARTELLI DI PREAVVISO**
- 2. POSIZIONA LA TESTATA A PARTIRE DALLA CORSIA DI DESTRA**
- 3. CHIUDI LA CORSIA DI DESTRA E QUELLA CENTRALE**
- 4. METTI I CONI**

### **Carreggiata a quattro corsie**

**Se devi chiudere la corsia di destra fai come quando ci sono solo due corsie, se devi chiudere la seconda corsia:**

- 1. CHIAMA LA SALA RADIO E ASPETTA L'OK**
- 2. METTI I CARTELLI DI PREAVVISO**
- 3. POSIZIONA LA TESTATA A PARTIRE DALLA CORSIA DI DESTRA**
- 4. CHIUDI LA PRIMA E SECONDA CORSIA**
- 5. METTI I CONI**

## **CHIUSURA CORSIA DI SORPASSO**

### **Carreggiata a tre corsie**

**Fai come quando si deve chiudere la corsia di sorpasso con carreggiata a due corsie:**

- 1. METTI I CARTELLI DI PREAVVISO**
- 2. ATTRAVERSA LA CARREGGIATA SECONDO LE REGOLE**
- 3. METTI LA TESTATA PARTENDO DA SINISTRA**
- 4. METTI I CONI**

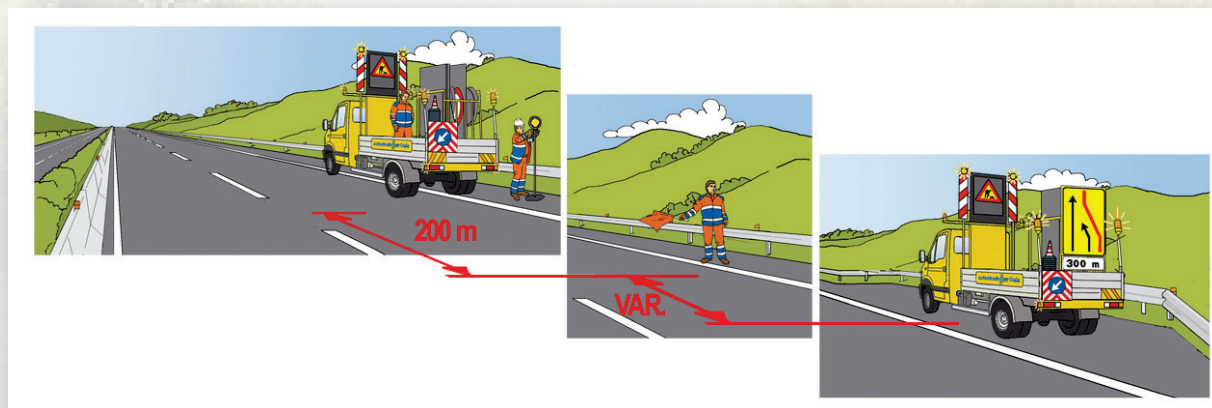
### **Carreggiata a quattro corsie**

**Se devi chiudere la terza o la quarta corsia:**

- 1. CHIAMA LA SALA RADIO E ASPETTA L'OK**
- 2. METTI I CARTELLI DI PREAVVISO A DESTRA**
- 3. POSIZIONA UNA TESTATA COME PER CHIUDERE LA PRIMA CORSIA**
- 4. IL TRAFFICO VA SOLO SULLA SECONDA, TERZA E QUARTA CORSIA**
- 5. ADESSO HAI SOLO TRE CORSIE DA ATTRAVERSARE**
- 6. ATTRAVERSA SECONDO LE REGOLE**
- 7. METTI I SEGNALI DI PREAVVISO E LA TESTATA NELLA DIREZIONE DELLA CARREGGIATA OPPOSTA**
- 8. NEL FRATTEMPO UNA SECONDA SQUADRA INSTALLA I SEGNALI DI PREAVVISO SUL LATO DESTRO DELLA CARREGGIATA OPPOSTA**
- 9. SMONTA LA TESTATA SULLA PRIMA CORSIA**

**SCHEDE SINTETICHE PER LA SICUREZZA DELL'OPERATORE SU STRADA**  
(Linee guida per la sicurezza dell'operatore su strada – Rev. 3)

## CARREGGIATA A DUE O TRE CORSIE SENZA CORSIA D'EMERGENZA – Chiusura corsia di marcia – 1/3



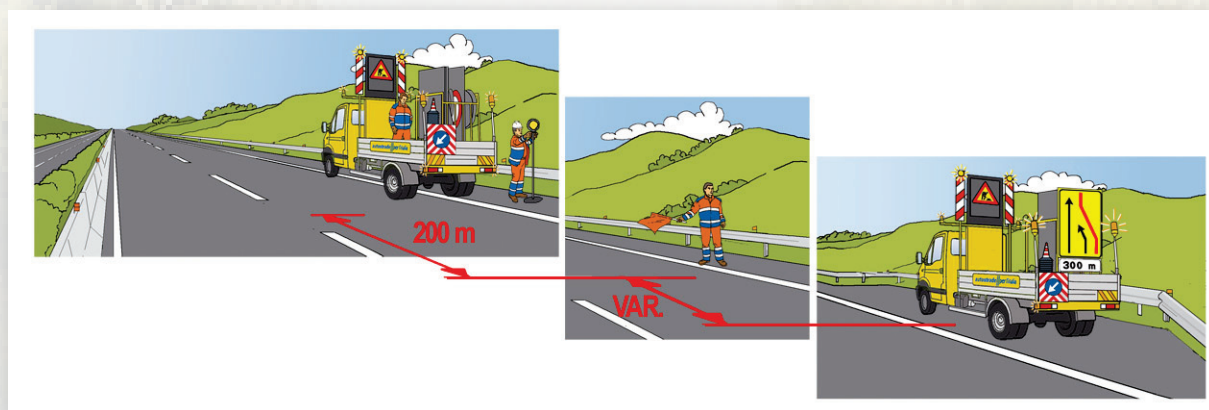
**La squadra deve essere composta da almeno quattro persone**

1. FERMA IL MEZZO NELLA PIAZZOLA PRIMA
2. CHIAMA LA SALA RADIO E ASPETTA L'OK
3. ASPETTA IL MEZZO CON LE SEGNALEZIONI LUMINOSE
4. IL MEZZO CON LE SEGNALEZIONI DEVE SEMPRE STARE NELLA PIAZZOLA PRIMA DI DOVE TI TROVI TU
5. PORTA IL TUO MEZZO NEL PUNTO DI INIZIO DEL LAVORO
6. UNO DELLA TUA SQUADRA DEVE STARE SEMPRE 200 METRI PRIMA DEL TUO MEZZO A SEGNALARE CON LA BANDIERA
7. METTI LE LAMPADINE BLITZ A DESTRA
8. ATTRAVERSA SECONDO LE REGOLE E METTI LA LAMPADINA BLITZ DI SINISTRA
9. SPOSTA IL MEZZO PER ANDARE A METTERE GLI ALTRI SEGNALE DI PREAVVISO
10. IL SEGNALETORE CON LA BANDIERA E IL MEZZO COL CARTELLO SI SPOSTANO ANCHE LORO IN AVANTI
11. QUANDO HAI FINITO DI METTERE I SEGNALE DI PREAVVISO COMINCIA CON LA TESTATA
12. DOPO LA TESTATA METTI I CONI

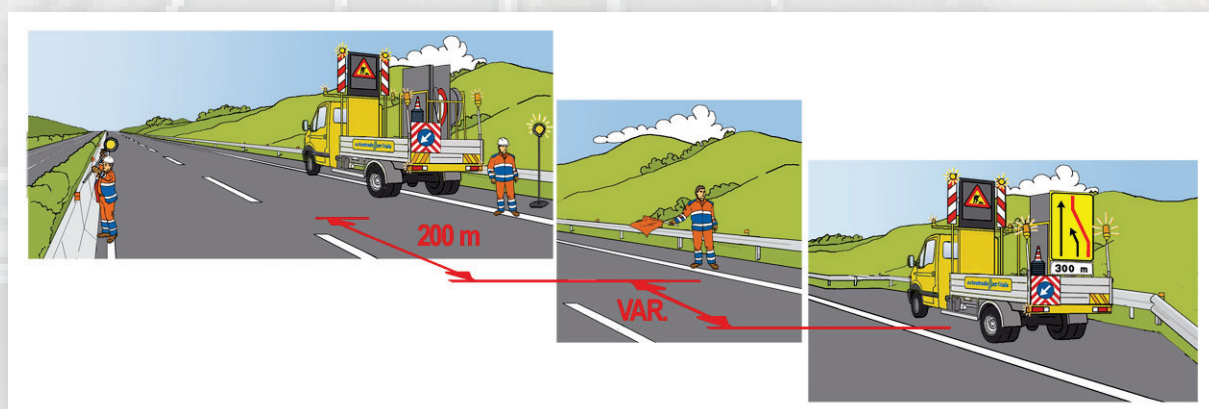


**SCHEDE SINTETICHE PER LA SICUREZZA DELL'OPERATORE SU STRADA**  
(Linee guida per la sicurezza dell'operatore su strada – Rev. 3)

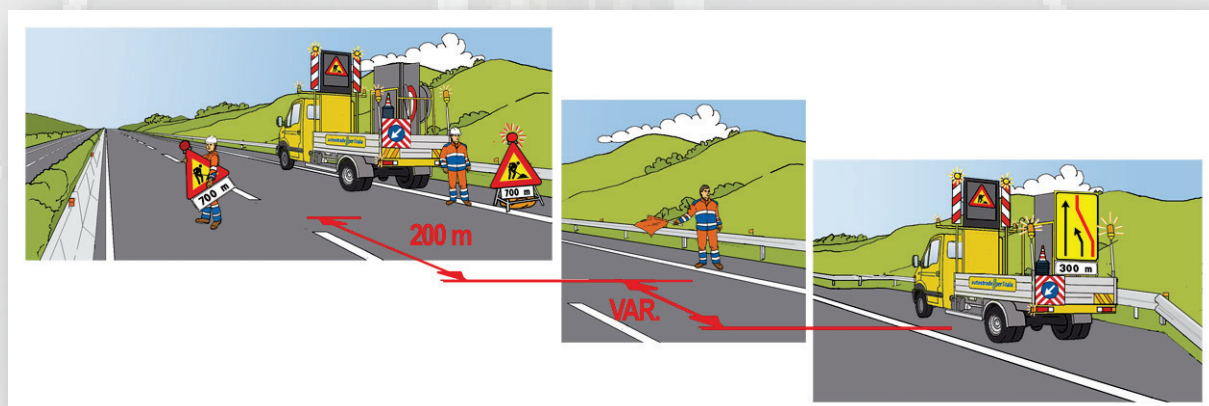
## CARREGGIATA A DUE O TRE CORSIE SENZA CORSIA D'EMERGENZA – Chiusura corsia di marcia – 2/3



**Posa lampada blitz di destra**



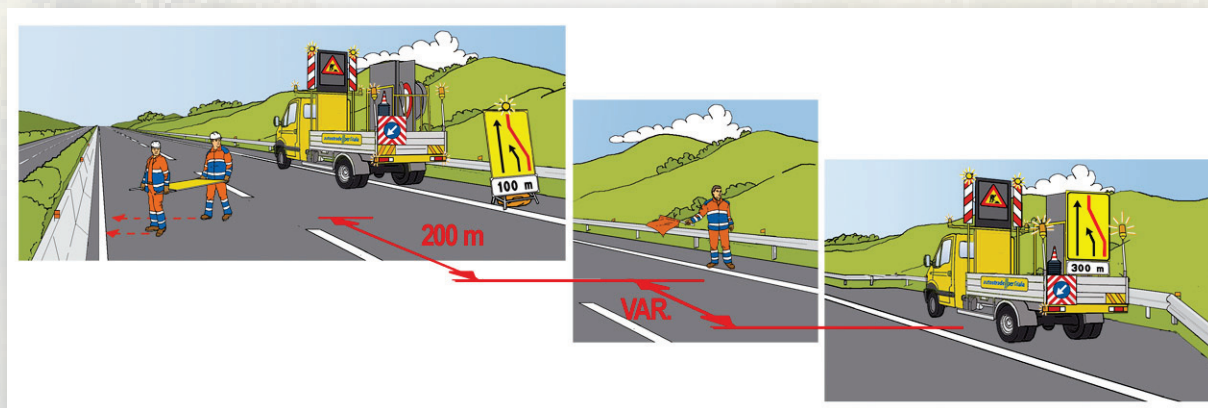
**Posa lampada blitz di sinistra**



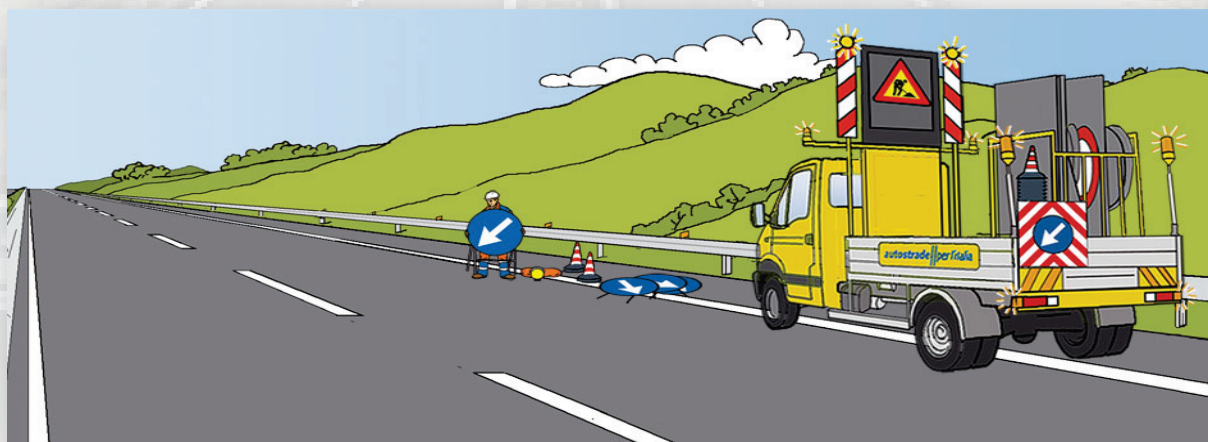
**Posa lampada segnalazione lavori a sinistra**

**SCHEDE SINTETICHE PER LA SICUREZZA DELL'OPERATORE SU STRADA**  
(Linee guida per la sicurezza dell'operatore su strada – Rev. 3)

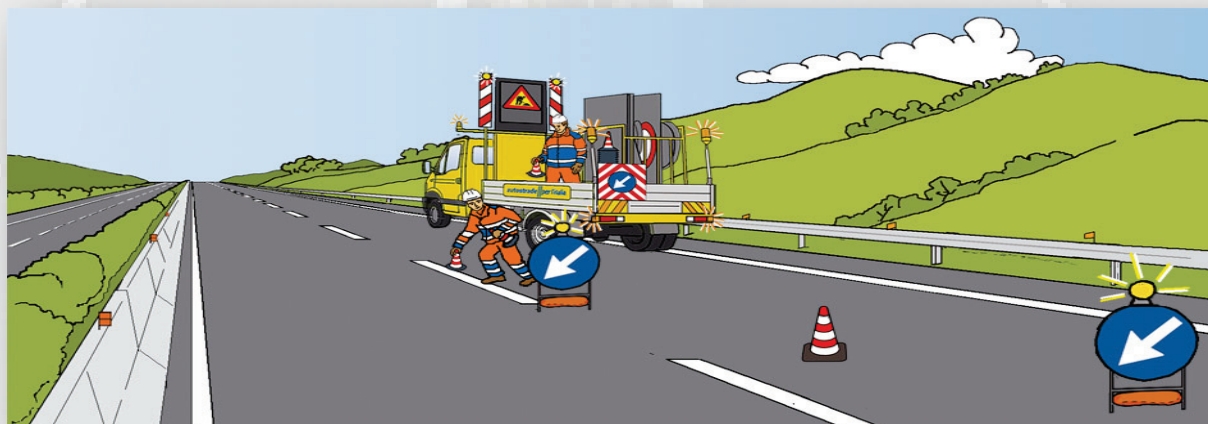
## CARREGGIATA A DUE O TRE CORSIE SENZA CORSIA D'EMERGENZA – Chiusura corsia di marcia – 3/3



**Posa segnale restringimento corsia**



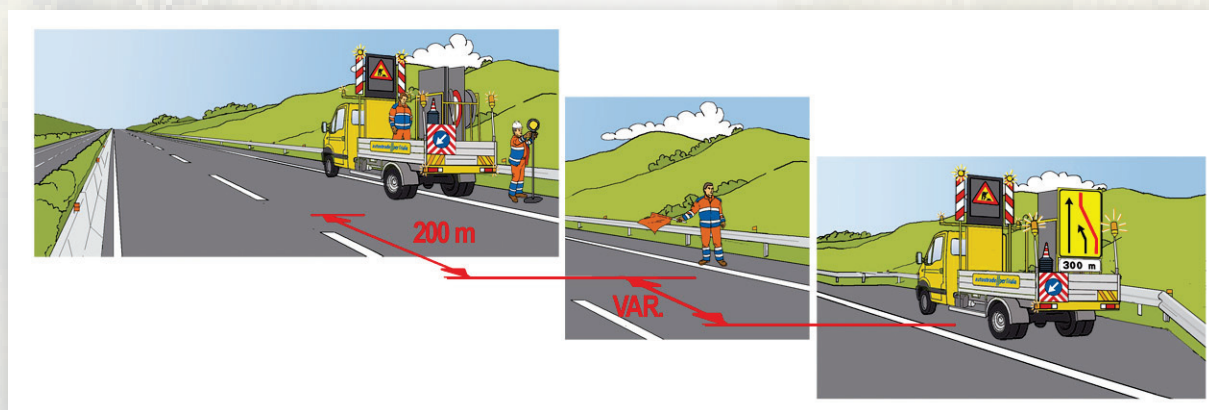
**Inizio testata**



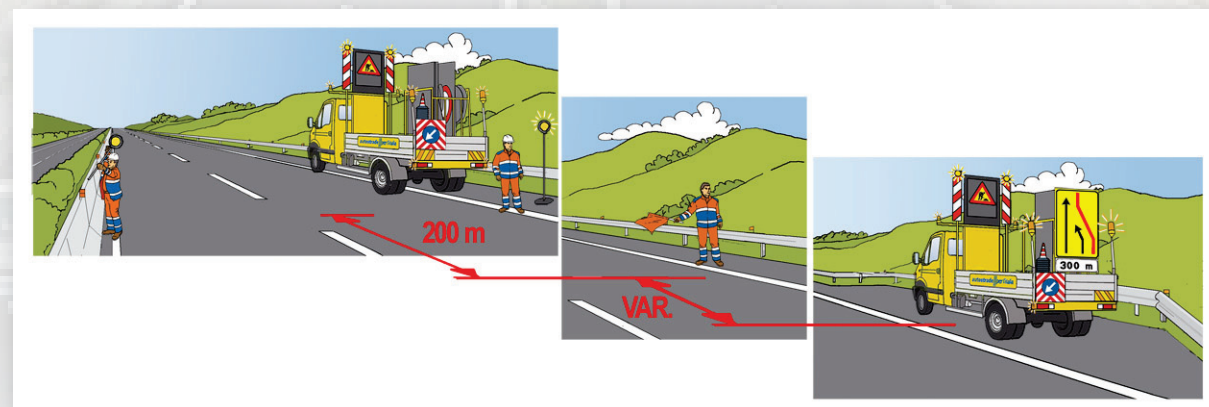
**Inizio posa dei coni**

**SCHEDE SINTETICHE PER LA SICUREZZA DELL'OPERATORE SU STRADA**  
(Linee guida per la sicurezza dell'operatore su strada – Rev. 3)

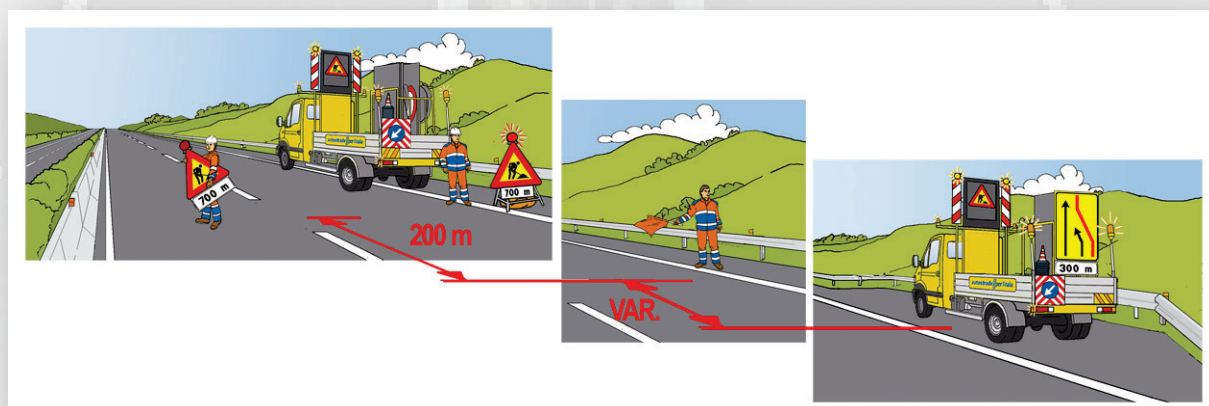
## CARREGGIATA A DUE O TRE CORSIE SENZA CORSIA D'EMERGENZA – Chiusura corsia di sorpasso – 1/2



**Posa lampada blitz di destra**



**Posa lampada blitz di sinistra**

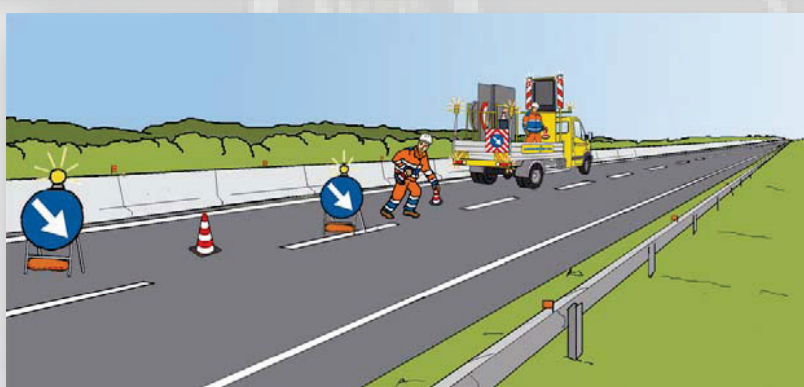
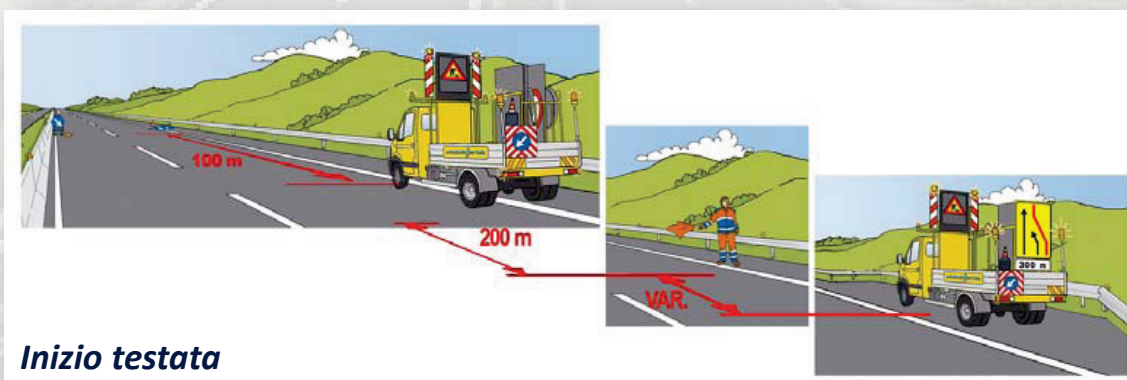
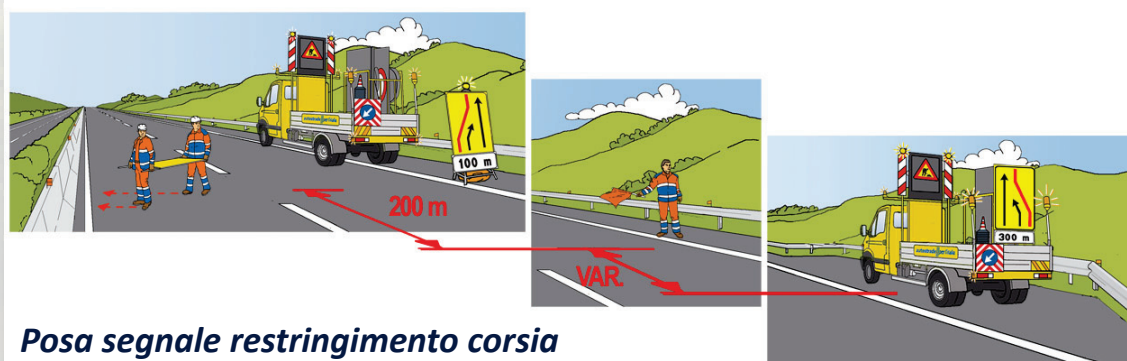


**Posa lampada segnalazione lavori a sinistra**



**SCHEDE SINTETICHE PER LA SICUREZZA DELL'OPERATORE SU STRADA**  
(Linee guida per la sicurezza dell'operatore su strada – Rev. 3)

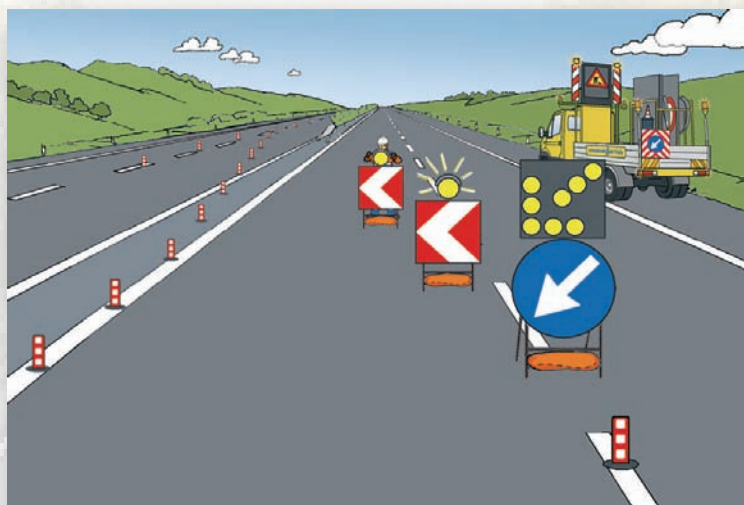
## CARREGGIATA A DUE O TRE CORSIE SENZA CORSIA D'EMERGENZA – Chiusura corsia di sorpasso – 2/2



**SEGNALARE SEMPRE CON SBANDIERAMENTO**  
**200 METRI PRIMA**



## **SBARRAMENTO PER DEVIAZIONE SU ALTRA CARREGGIATA**



**Quando il traffico deve essere mandato sull'altra carreggiata si deve:**

- 1. CHIUDERE LA CORSIA DI SORPASSO DELLA CARREGGIATA CHE DEVE RICEVERE IL TRAFFICO**
- 2. CHIUDERE LA CORSIA DELLA CARREGGIATA OCCUPATA DAI LAVORI**
- 3. PREPARARE UNA TESTATA DI DEVIAZIONE**

**Queste operazioni vanno fatte secondo le regole di questo manuale**

**SCHEDE SINTETICHE PER LA SICUREZZA DELL'OPERATORE SU STRADA**  
(Linee guida per la sicurezza dell'operatore su strada – Rev. 3)

## COME METTERE I CONI



**VERDE GIUSTO**



**ROSSO SBAGLIATO**

**Quando devi mettere i coni:**

- 1. CONTROLLA CHE TUTTE LE SEGNALAZIONI LUMINOSE DEL MEZZO SIANO ACCESE**
- 2. CONTROLLA IL TRAFFICO CHE ARRIVA E CALCOLA DISTANZA E VELOCITA'**
- 3. CONTROLLA CHE IL TRAFFICO SEGUA LA DEVIAZIONE FATTA CON LA TESTATA**
- 4. SEGUI A PIEDI IL MEZZO E PRENDI I CONI DA DIETRO**
- 5. NON METTERTI MAI A FIANCO DEL MEZZO**

**SCHEDE SINTETICHE PER LA SICUREZZA DELL'OPERATORE SU STRADA**  
*(Linee guida per la sicurezza dell'operatore su strada – Rev. 3)*

## **PARCHEGGIO DEL MEZZO DOPO LA POSA DELLA SEGNALETICA**

**In caso di traffico non rallentato devi sempre parcheggiare dentro la zona protetta dalla segnaletica.**

***Vedi le schede del Capitolo 1.***

## **RIDUZIONE DELLA CORSIA DI SORPASSO PER APERTURE BY-PASS PER DEVIAZIONI**

**Dopo aver montato la segnaletica metti il mezzo nella posizione giusta per svolgere il resto del lavoro.**

***Vedi le schede del Capitolo 1.***

## **APERTURE BY-PASS PER DEVIAZIONI**

**Dopo aver montato la segnaletica metti il mezzo nella posizione giusta per svolgere il resto del lavoro.**

**La squadra deve essere di almeno 2 persone**

***Vedi le schede del Capitolo 1.***

## **RIDUZIONE DELLA CORSIA DI MARCIA E SORPASSO PER DEVIAZIONI**

**Dopo aver montato la segnaletica metti il mezzo nella posizione giusta per svolgere il resto del lavoro.**

**La squadra deve essere di almeno 2 persone.**

**Puoi lavorare solo dopo il rallentamento del traffico con Safety Car.**

***Vedi le schede del Capitolo 1.***

**SCHEDE SINTETICHE PER LA SICUREZZA DELL'OPERATORE SU STRADA**  
*(Linee guida per la sicurezza dell'operatore su strada – Rev. 3)*

## **DELIMITAZIONE DELLA DEVIAZIONE CON CONI O DELINEATORI FLESSIBILI**

**Dopo aver montato la segnaletica metti il mezzo nella posizione giusta per svolgere il resto del lavoro.**

**La squadra deve essere di almeno 2 persone.**

***Vedi le schede del Capitolo 1.***

## **INSTALLAZIONE DELLA SEGNALETICA DI TESTATA DI BIVIO**

**Devi mettere i segnali per chiudere la testata di bivio.**

**La squadra deve essere di almeno 2 persone.**

**Puoi lavorare solo dopo il rallentamento del traffico con Safety Car.**

***Vedi le schede del Capitolo 1.***

## **POSIZIONAMENTO DEI SACCHETTI DI APPESANTIMENTO**

**Ci vogliono i sacchetti per appesantire i segnali che hai messo.**

**La squadra deve essere di almeno 2 persone.**

- **Metti sacchetti specialmente se c'è molto vento**
- **Controlla i cartelli fino alla fine del lavoro**
- **Usa soltanto i sacchetti, mai altri oggetti**
- **Metti i sacchetti sui cavalletti dei cartelli**

***Vedi le schede del Capitolo 1.***





## RIMOZIONE SEGNALETICA

**Alla fine dei lavori devi togliere i cartelli.**

**Quando devi attraversare guarda sempre verso il traffico e calcola la distanza e la velocità delle macchine che arrivano.**

### Se c'è la corsia d'emergenza:

1. IL MEZZO DEVE STARE SEMPRE DAL LATO INTERNO DEL CANTIERE
2. 200 METRI PRIMA DI DOVE LAVORA LA SQUADRA DEVE ESSerci UNO SBANDIERATORE
3. COMINCIA DALLA FINE A RACCOGLIERE I CONI ANDANDO ALL'INDIETRO
4. QUANDO ARRIVI ALLA TESTATA IL MEZZO SI METTE SULLA CORSIA D'EMERGENZA
5. COMINCIA A SMONTARE LA TESTATA DALLA FINE
6. QUANDO HAI FINITO CON LA TESTATA SALI SUL MEZZO E A RETROMARCIA TROVA TUTTI I CARTELLI DI PREAVVISO

### Se NON c'è la corsia d'emergenza:

1. IL MEZZO DEVE STARE SEMPRE DAL LATO INTERNO DEL CANTIERE
2. 200 METRI PRIMA DI DOVE LAVORA LA SQUADRA DEVE ESSerci UNO SBANDIERATORE
3. COMINCIA DALLA FINE A RACCOGLIERE I CONI ANDANDO ALL'INDIETRO
4. QUANDO ARRIVI ALLA TESTATA IL MEZZO RIMANE SULLA CORSIA CHIUSA
5. COMINCIA A SMONTARE LA TESTATA DALLA FINE
6. QUANDO HAI FINITO CON LA TESTATA IL MEZZO SI ALLONTANA NEL SENSO DEL TRAFFICO
7. IL MEZZO FA IL GIRO E SI COMINCIA A TOGLIERE I CARTELLI DI PREAVVISO PROCEDENDO IN AVANTI NEL SENSO DEL TRAFFICO

## **CANTIERI IN AVANZAMENTO O IN LENTO MOVIMENTO**

**Per questo tipo di lavori la segnaletica di  
preavviso sta su carrelli mobili**

- 1. I LAVORATORI POSSONO STARE A TERRA SOLO SE È INDISPENSABILE E PER IL TEMPO NECESSARIO**
- 2. CHI SCENDE DEVE METTERSI DOPO IL MEZZO E ALL'INTERNO DEI CONI**
- 3. CHI STA A TERRA NON DEVE MAI METTERSI FRA IL MEZZO OPERATIVO ED IL GUARD-RAIL**
- 4. SE IL LAVORO DEVE ESSERE FATTO SULLA CORSIA DI SORPASSO L'AUTISTA DEL MEZZO OPERATIVO DEVE STARE SEMPRE ATTENTO AL TRAFFICO QUANDO CAMBIA CORSIA**
- 5. SE IL MEZZO OPERATIVO È MOLTO LENTO O SE IL TRAFFICO È MOLTO INTENSO CHIAMARE LA SAFETY CAR**
- 6. SE IL MEZZO OPERATIVO NON VA A PIÙ DI 60 KM/H E SI DEVE ATTRAVERSARE UNA GALLERIA È NECESSARIO CARICARE IL MEZZO SU UN CARRELLO**

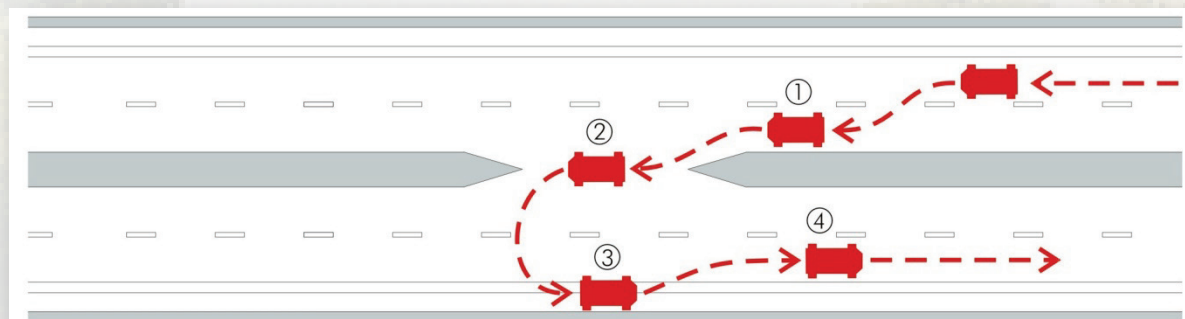
**SE DEVI LAVORARE SU UNO SVINCOLO  
BIDIREZIONALE DUE LAVORATORI REGOLANO IL  
TRAFFICO CON LA PALETTA VERDE/ROSSA**

# **4.**

## **NORME DI COMPORTAMENTO PER L'ESECUZIONE DELLE MANOVRE IN AUTOSTRADA IN SITUAZIONI DI EMERGENZA**

**SCHEDE SINTETICHE PER LA SICUREZZA DELL'OPERATORE SU STRADA**  
*(Linee guida per la sicurezza dell'operatore su strada – Rev. 3)*

## INVERSIONE DI MARCIA IN CARREGGIATA



**Puoi fare inversione solo in situazioni di emergenza e se il traffico e le condizioni del tempo lo permettono**

- 1. ACCENDI LE SEGNALEZIONI LUMINOSE**
- 2. FAI ATTENZIONE AL TRAFFICO CHE ARRIVA**
- 3. METTI LA FRECCIA**
- 4. SPOSTATI SULLA CORSIA DI SORPASSO (pos. 1)**
- 5. FERMATI SULLO SCAMBIO DI CARREGGIATA (pos. 2)**
- 6. CONTROLLA IL TRAFFICO CHE ARRIVA SULL'ALTRA CARREGGIATA E DAGLI SEMPRE LA PRECEDENZA**
- 7. CONSIDERA DISTANZA E VELOCITA' DEL TRAFFICO CHE ARRIVA**
- 8. AL MOMENTO GIUSTO ENTRA NELL'ALTRA CARREGGIATA E METTITI SULLA CORSIA D'EMERGENZA (pos. 3)**
- 9. CON PRUDENZA METTI LA FRECCIA E PASSA SULLA CORSIA DI MARCIA NORMALE (pos. 4)**



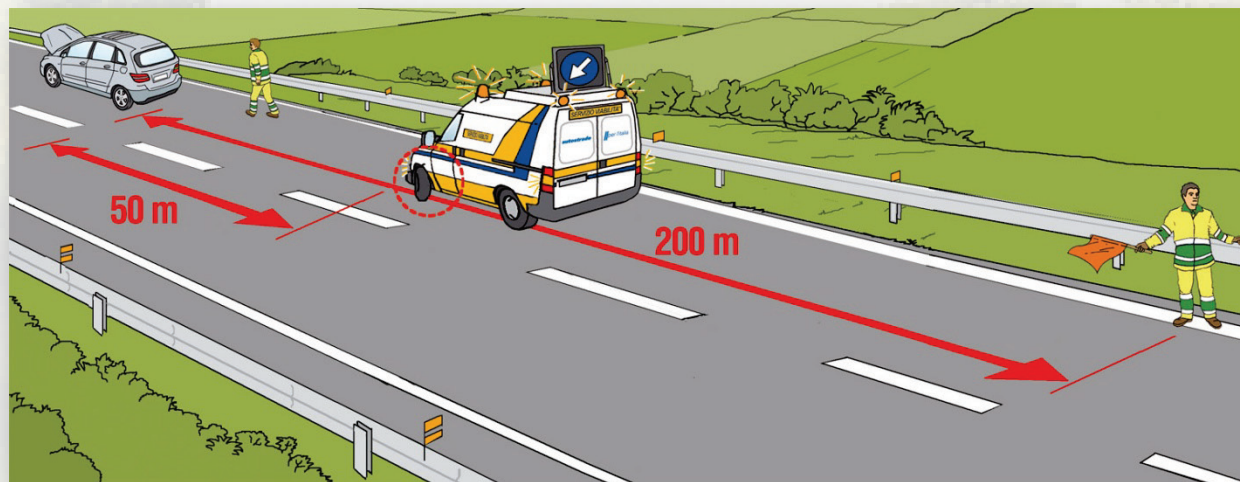
## **MARCIA CONTROMANO**

**Puoi andare contromano solo in situazioni di emergenza e con traffico fermo**

- 1. CHIAMA LA SALA RADIO ED ASPETTA L'OK**
- 2. EVENTUALMENTE ASPETTA IL MEZZO DI SCORTA**
- 3. ACCENDI TUTTE LE SEGNALAZIONI DI SICUREZZA**
- 4. PROCEDI A VELOCITA' RIDOTTA**
- 5. TIENI SEMPRE LA TUA DESTRA**

**SCHEDE SINTETICHE PER LA SICUREZZA DELL'OPERATORE SU STRADA**  
(Linee guida per la sicurezza dell'operatore su strada – Rev. 3)

## FERMATA DEL MEZZO SENZA CORSIA D'EMERGENZA



**Puoi fermarti sulla corsia di marcia se:**

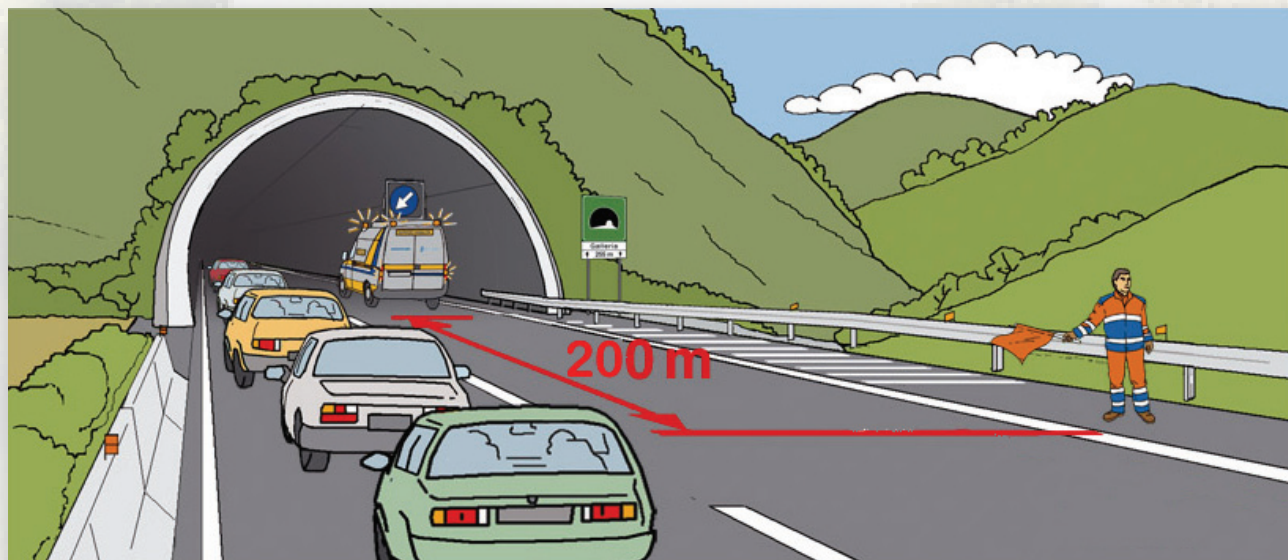
- è la corsia dove è necessario l'intervento
- non c'è la corsia d'emergenza
- non ci sono piazzole d'emergenza vicine a meno di 500 m.

1. **AVVISA LA SALA RADIO**
2. **STAI ATTENTO AL TRAFFICO**
3. **METTI LA FRECCIA ED ACCOSTA A DESTRA**
4. **ACCENDI TUTTE LE SEGNALEGGI LUMINOSE**
5. **FERMATI A 50 METRI DAL PROBLEMA E LONTANO DA DOSSI CURVE O GALLERIE**
6. **GIRA LE RUOTE VERSO L'ESTERNO**
7. **UNO SBANDIERATORE SI DEVE METTERE 200 METRI PRIMA DEL PUNTO DI LAVORO**

**SE L'EVENTO E' SULLA CORSIA DI SORPASSO CHIEDI UNA SECONDA SQUADRA O LA SAFETY CAR OPPURE FERMATI IN CORSIA DI SORPASSO SE IL PREPOSTO TI AUTORIZZA**

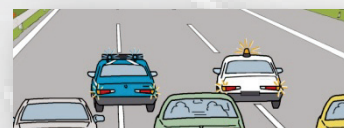
**SCHEDE SINTETICHE PER LA SICUREZZA DELL'OPERATORE SU STRADA**  
(Linee guida per la sicurezza dell'operatore su strada – Rev. 3)

## FERMATA DEL MEZZO IN GALLERIA



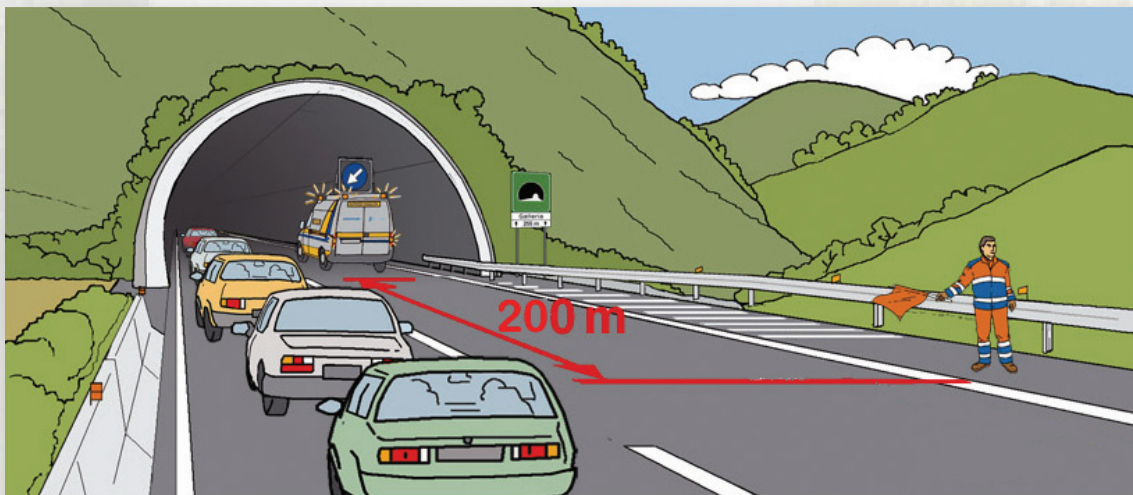
**Puoi fermarti in galleria solo in situazioni di EMERGENZA:**

1. AVVISA LA SALA RADIO E CHIEDI LA SAFETY CAR ➡
2. FERMA IL TUO MEZZO IN CORSIA D'EMERGENZA O NELLA PIAZZOLA PRIMA
3. ACCENDI TUTTE LE SEGNALAZIONI LUMINOSE
4. UN MEZZO CON CARTELLO DI RESTRINGIMENTO CORSIA SI DEVE METTERE IN UNA PIAZZOLA PRIMA DELLA TUA ➡
5. QUANDO IL TRAFFICO E' DIMINUITO O RALLENTATO PROCEDI COME NELLA SCHEDA SUCCESSIVA



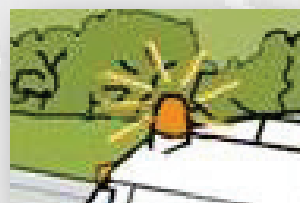
**SCHEDE SINTETICHE PER LA SICUREZZA DELL'OPERATORE SU STRADA**  
(Linee guida per la sicurezza dell'operatore su strada – Rev. 3)

## FERMATA IN GALLERIA CON TRAFFICO RALLENTATO




Puoi fermarti in galleria solo in situazioni di **EMERGENZA**:

1. **INFORMA LA SALA RADIO**
2. **AZIONA TUTTE LE SEGNALAZIONI LUMINOSE ANCHE IL PMV, SE C'E'** →
3. **STAI ATTENTO ALLE ALTRE MACCHINE CHE ARRIVANO**
4. **RALLENTA E METTI LA FRECCIA**
5. **FERMATI CIRCA 50 METRI PRIMA**
6. **GIRA LE RUOTE VERSO L'ESTERNO** →
7. **SCENDI CON CAUTELA DAL LATO DESTRO** →
8. **SEGNALA CON BANDIERAMENTO 200 METRI PRIMA**







# ***5.***

## ***COMUNICAZIONE CON IL CENTRO***

### ***RADIO INFORMATIVO***

**SCHEDE SINTETICHE PER LA SICUREZZA DELL'OPERATORE SU STRADA**  
(Linee guida per la sicurezza dell'operatore su strada – Rev. 3)

## CANALI RADIO SOCIALI - 1

TRONCO	AUTOSTRADA	TRATTA	KM	CANALE	TEL C.R.I.
1	A 07	Genova Ovest - Serravalle		2	010-4104210
1	A 10	Genova Aereoporto - Savona Vado		4	
1	A 12	Genova Est - Sestri Levante		5	
1	A 26	Genova Voltri - Galleria Olimpia	0 - 74	3	
1	A 26	Galleria Olimpia - Gravellona Toce	74 - 200	5	
2	A 01	Milano sud - Parma	0 - 119	3	02-35020291
2	A 04	Milano est - Brescia Ovest	0 - 92	4	
2	A 08	Milano - Varese	0 - 42	1	
2	A 09	Lainate - Como	10 - 41	1	
2	A 08 dir	Diramazione Gallarate - Arona	0 - 31	1	
3	A 01	Reggio Emilia - Sasso Marconi		2	051-599314 /15 /16
3	A 13	Bologna - Ferrara		2	
3	A 13	Ferrara - Padova		4	
3	A 14	Bologna - Imola		2	
3	A 14	Imola - Ravenna/Rimini nord		1	
3	A 14	Rimini nord - Cattolica		4	
4	A 01	Sasso Marconi - Firenze nord		3	055-4203200
4	A 01	Firenze nord - Chiusi		4	
4	A 11	Firenze - Pisa nord		1	
5	A 01	Chiusi - A.d.S. Tevere	417 - 465	1	0765-459210
5	A 01	A.d.S. Tevere - Bretella	465 - 550	3	
5	A 01	Roma nord (diram. 18)	0 - 23	3	
5	A 01	Bretella - A.d.S. La Macchia	550 - 611	4	
5	A 01	A.d.S. La Macchia - Ceprano	611 - 642	1	
5	A 01	Roma sud (diram. 19)	0 - 19	4	
5	A 12	A. Fiumicino - All. Aurelia	0 - 65	2	
5	A 24	Via Bergamini - Rac. dir. Napoli		4	
5	A 24	Via Bergamini - Rac. dir. Firenze		3	
6	A 01	Ceprano - San Vittore	633 - 679	2	0776-308200
6	A 01	San Vittore - Napoli nord	679 - 740	3	
6	A 01	Napoli nord - Innesto A3	740 - 755	1	
6	A 16	Napoli - Montemiletto	0 - 60	1	
6	A 16	Montemiletto - Candela	60 - 111	5	
6	A 30	Innesto A 01/A 30 - Salerno	0 - 55	4	
7	A 14	Cattolica - Senigallia		3	085-9599211
7	A 14	Senigallia - Loreto		2	
7	A 14	Loreto - Pedaso		3	
7	A 14	Pedaso - Pescara nord		3	
7	A 14	Pescara nord - Poggio imperiale		4	
8	A 14	Poggio Imperiale - Bari		1 - 2	080-5065227
8	A 16	Candela - Cerignola ovest		3	
8	A 14	Bari - Taranto		4	
9	A 23	Udine - Tarvisio		4	0432-578314
9	A 27	Venezia Belluno		5	

## **CANALI RADIO SOCIALI - 2**

### **PER CHIAMARE IL CENTRO RADIO DEVI:**

- 1. Scegliere il canale giusto**
- 2. Aspettare che il canale sia libero**
- 3. Dire:**
  - a. Nome**
  - b. Direzione di Tronco**
  - c. Veicolo**
- 4. Dire la posizione (codice autostrada, tratto, chilometro)**
- 5. Spiegare il motivo della chiamata**

### **SE C'E' UN INCIDENTE CHIAMA LA SALA RADIO E COMUNICA:**

- 1. Il tipo di problema**
- 2. Il numero ed il tipo di veicoli coinvolti**
- 3. Se ci sono danni alle persone**
- 4. Se ci sono altri operatori (Polizia Stradale, Vigili del Fuoco, ambulanze...)**

***SE NON PUOI CHIAMARE LA SALA RADIO USA LA  
COLONNINA SOS***

**SCHEDE SINTETICHE PER LA SICUREZZA DELL'OPERATORE SU STRADA**  
**(Linee guida per la sicurezza dell'operatore su strada – Rev. 3)**

## GLOSSARIO -1

### **Banchina**

Parte della strada, in genere pavimentata, al margine destro della carreggiata, in alcuni casi al posto della corsia di emergenza.

### **Carreggiata**

Parte della strada destinata allo scorrimento dei veicoli, composta da una o più corsie di marcia, pavimentata e delimitata da strisce di margine. Il tracciato autostradale è suddiviso in due carreggiate, ciascuna delle quali si compone di almeno due corsie di marcia e, nella maggior parte dei casi, una corsia di emergenza.

### **Corsia**

Parte longitudinale della strada di larghezza idonea a permettere il transito di una fila di veicoli delimitata da strisce discontinue (di separazione) o continue (di margine):

- **corsia di marcia**, destinata a tutti gli autoveicoli; nel caso di carreggiata con più di 2 corsie con o senza emergenza, in presenza di limite minimo di velocità sulle corsie di sorpasso e centrale, i veicoli che procedono lentamente devono percorrere la corsia di marcia più a destra;
- **corsia di sorpasso**, destinata agli autoveicoli in sorpasso; nel caso di carreggiata con più di 2 corsie con o senza emergenza i veicoli adibiti al trasporto merci (di massa > 5 t e/o di lunghezza > 7 m) possono impegnare solo le 2 corsie più a destra;
- **corsia di emergenza**, destinata alle soste di emergenza (comunque non oltre le tre ore) e al transito dei veicoli di soccorso. Può essere percorsa dagli utenti solo nei 500 metri precedenti uno svincolo o un nodo, se le corsie in quel tratto sono impegnate da veicoli accodati;
- **corsia di accelerazione**, riservata all'accelerazione per l'immissione in autostrada. Deve essere percorsa per intero;
- **corsia di decelerazione**, riservata alla decelerazione per l'immissione in un'area di servizio e/o di parcheggio e/o per l'uscita dall'autostrada. Deve essere percorsa per intero.

### **Curva**

Raccordo planimetrico fra due tratti di strada rettilinei.

### **Delineatori**

- paletti con gemma posti in serie lungo il bordo della carreggiata ad indicarne il limite;
- cartelli installati di fronte alle cuspidi ad indicare la necessità di svoltare a destra o a sinistra;
- cartelli che segnalano la presenza di una curva stretta e indicano la direzione da seguire, installati in serie di più elementi lungo il lato esterno delle curve autostradali servono per migliorare la visibilità dell'andamento della strada.

### **Dosso**

Tratto di strada con andamento longitudinale convesso.

### **Galleria**

- **artificiale**, manufatto realizzato con lo sbancamento di ostacoli naturali, costruzione di una struttura e ripristino delle preesistenze esterne.
- **naturale**, manufatto realizzato con lo scavo di un passaggio nel terreno, consolidato con costruzione di una struttura usualmente in cemento armato.

### **Intersezione**

Area comune a due o più strade che permette ai veicoli di passare dall'una all'altra di esse:

- **intersezione a livelli falsati o svincolo**: insieme di infrastrutture poste a diversi livelli (sovrappassi, sottopassi e rampe) che consente lo smaltimento dei veicoli tra i diversi rami;
- **intersezione a raso o a livello**: area comune a più strade, organizzata in modo da consentire lo smistamento dei veicoli tra di esse.

### **Linea di margine**

Linea continua di segnaletica orizzontale che delimita la carreggiata o che separa la carreggiata principale da carreggiate secondarie (di servizio).

### **Linea di separazione tra corsie**

Linea discontinua di segnaletica orizzontale che separa le diverse corsie di una carreggiata.

### **Pertinenza**

Striscia di terreno compresa tra la carreggiata ed il confine stradale.



**SCHEDE SINTETICHE PER LA SICUREZZA DELL'OPERATORE SU STRADA**  
**(Linee guida per la sicurezza dell'operatore su strada – Rev. 3)**

## GLOSSARIO - 2

### **Piazzale**

- è l'allargamento della sede stradale che consente di distribuire i veicoli su più corsie incanalandoli verso le porte di una stazione, sia in entrata che in uscita;
- è l'area riservata alla circolazione dei veicoli in un'area di sosta o di parcheggio.

### **Piazzola di emergenza**

Parte della strada, di lunghezza limitata, adiacente esternamente alla corsia di destra, a quella di emergenza o alla banchina, destinata alla fermata di emergenza dei veicoli.

### **Piazzola tecnica**

Piazzola adibita solo alla fermata per la manutenzione degli impianti, con un unico varco per l'ingresso/uscita.

### **Progressiva chilometrica**

Segnale che indica la distanza dal punto di origine dell'autostrada.

### **Scambio**

Zona pavimentata che interrompe la continuità dello spartitraffico centrale permettendo il passaggio tra le due carreggiate di una autostrada.

### **Segnalamento temporaneo**

Serve a imporre prescrizioni in caso di urgenza e necessità. I conducenti devono rispettare le prescrizioni rese note con tali segnali anche se appaiono in contrasto con altre regole della circolazione. I cartelli sono a fondo giallo. Gli schemi segnaletici sono indicati al D.M. 10 luglio 2002 (G.U. 26 settembre 2002 n. 226):

**a) riduzione:** restringimento della carreggiata con spostamento del traffico su una o più corsie, in numero minore di quelle della carreggiata stessa;

**b) flessio:** spostamento del traffico sulla stessa carreggiata mantenendo inalterato il numero di corsie transitabili;

#### **c) deviazione:**

- spostamento di tutto o parte del traffico (*deviazione parziale*) di una carreggiata su una o più corsie della carreggiata opposta ove i veicoli vengono fatti transitare a doppio senso di marcia;

- dirottamento del traffico su di un percorso alternativo.

### **Segnali luminosi**

Comprendono sia la segnaletica luminosa che le diverse tipologie di semafori compresi gli indicatori per corsie reversibili.

### **Semaforo**

Apparecchio di segnalazione luminosa volto a disciplinare il traffico dei veicoli.

Un semaforo lampeggiante prescrive di procedere a moderata velocità e con particolare prudenza rispettando le norme di precedenza.

### **Sigla**

Le autostrade vengono identificate con una sigla, esempio A1, A14.

### **Spartitraffico centrale**

Parte longitudinale non carrabile al centro dell'autostrada che separa le due carreggiate, quando è di larghezza inferiore ai 4 metri deve essere attrezzato con barriere.

***SCHEDE SINTETICHE PER LA SICUREZZA DELL'OPERATORE SU STRADA***  
***(Linee guida per la sicurezza dell'operatore su strada – Rev. 3)***

## **SIGLE ED ABBREVIAZIONI**

**A.d.P.** : Area di Parcheggio

**A.D.R.** : Accordo internazionale per il trasporto di merci pericolose

**A.d.S.** : Area di Servizio

**AISCAT** : Associazione Italiana Società Concessionarie Autostrade e Trafori

**ANAS** : Ente Nazionale Autonomo Strade

**ASL** : Azienda Unità Sanitaria Locale

**A.V.** : Addetti alla Viabilità/Ausiliari della Viabilità/Addetti manutenzione e Pronto intervento

**CC** : Carabinieri

**C.O.A.** : Centro Operativo Autostradale della Polizia Stradale

**C.R.I./ S.R.** : Centro Radio Informativo/Sala Radio

**GPL** : Gas di Petrolio Liquefatto

**N.C.d.S.** : Nuovo Codice della Strada

**P.C.** : Protezione Civile

**P.M.V.** : Pannello a Messaggio Variabile

**P.S.** : Polizia Stradale

**S.I.V.** : Sistema Informativo Viabilità

**T.E.** : Trasporti Eccezionali

**VV.F.** : Vigili del Fuoco

**VV.UU.** : Vigili Urbani

## SOMMARIO

<b>1. NORME DI COMPORTAMENTO GENERALI PER L'ESECUZIONE DELLE MANOVRE IN AUTOSTRADA .....</b>	<b>1</b>
NORME GENERALI PER OPERATORI SU STRADA .....	2
MARCIA IN CORSIA DI EMERGENZA .....	3
RETROMARCIA IN CORSIA DI EMERGENZA .....	4
INVERSIONE DI MARCIA ED ATTRAVERSAMENTO SU PIAZZALI DI STAZIONE .....	5
ENTRARE ED USCIRE DA UN CANTIERE TRANSITABILE - 1 .....	6
ENTRARE ED USCIRE DA UN CANTIERE TRANSITABILE - 2 .....	7
ENTRARE IN UN CANTIERE NON TRANSITABILE .....	8
USCIRE DA UN CANTIERE NON TRANSITABILE .....	9
FERMATA DEL MEZZO .....	10
FERMATA DEL MEZZO IN PIAZZOLA O IN CORSIA D'EMERGENZA .....	11
FERMATA DEL MEZZO SENZA CORSIA D'EMERGENZA .....	12
DISCESA E SALITA DAL MEZZO .....	13
SPOSTAMENTO A PIEDI .....	14
SPOSTAMENTO A PIEDI IN GALLERIA .....	15
ATTRAVERSAMENTO A PIEDI DELLA CARREGGIATA .....	16
ATTRAVERSAMENTO A PIEDI CON CORSIA D'EMERGENZA .....	17
ATTRAVERSAMENTO A PIEDI SENZA CORSIA D'EMERGENZA, CON CARREGGIATA A 4 CORSIE O CON SCARSA VISIBILITA' .....	18
SBANDIERAMENTO .....	19
RIENTRO DA UN'OPERAZIONE .....	20
SAFETY CAR .....	21

**SCHEDE SINTETICHE PER LA SICUREZZA DELL'OPERATORE SU STRADA**  
**(Linee guida per la sicurezza dell'operatore su strada – Rev. 2 del 13/01/09)**

## SOMMARIO

<b>2. NORME DI COMPORTAMENTO IN CASO DI ATTIVITA' DI VERIFICA E CONTROLLO DI BREVE DURATA.....</b>	<b>22</b>
NORME GENERALI PER INTERVENTI DI BREVE DURATA.....	23
DOTAZIONI DI SICUREZZA PER INTERVENTI BREVI .....	24
FERMATA DEL VEICOLO IN PIAZZOLA D'EMERGENZA.....	25
FERMATA DEL VEICOLO IN CORSIA D'EMERGENZA - 1.....	26
FERMATA DEL VEICOLO IN CORSIA D'EMERGENZA - 2.....	27
FERMATA DEL VEICOLO SENZA CORSIA D'EMERGENZA.....	28
FERMATA DEL VEICOLO PER LAVORI IN UNA PISTA DI STAZIONE .....	29
ATTRAVERSAMENTO A PIEDI DELLE PISTE DI STAZIONE .....	30



**SCHEDE SINTETICHE PER LA SICUREZZA DELL'OPERATORE SU STRADA**  
 (Linee guida per la sicurezza dell'operatore su strada – Rev. 2 del 13/01/09)

## SOMMARIO

<b>3. NORME DI COMPORTAMENTO PER LA POSA, MOVIMENTAZIONE E RIMOZIONE DELLA SEGNALETICA PER I CANTIERI</b>	<b>31</b>
CANTIERI.....	32
COM UNICAZIONI CON LA SALA RADIO .....	33
PRENDERE LA SEGNALETICA DAL FURGONE .....	34
INSTALLAZIONE DEL PRIM O CARTELLO E DELLA SEGNALETICA DI PASSA GGIO OBBLIGATORIO - 1.....	35
INSTALLAZIONE DEL PRIM O CARTELLO E DELLA SEGNALETICA DI PASSA GGIO OBBLIGATORIO - 2.....	36
CHIUSURA DELLA CORSIA D'EMERGENZA .....	37
POSIZIONAMENTO CARTELLI DI PRE AVVISIO.....	38
CHIUSURA DELLA CORSIA DI MARCIA.....	39
CHIUSURA DELLA CORSIA DI SO RPASSO.....	40
CHIUSURA CORSIA DI MARCIA.....	41
Carreggiata a tre corsie.....	41
Carreggiata a quattro corsie .....	41
CHIUSURA CORSIA DI SO RPASSO .....	42
Carreggiata a tre corsie.....	42
Carreggiata a quattro corsie .....	42
CARREGGIATA A DUE O TRE CORSIE SENZA CORSIA D'EMERGENZA – Chiusura corsia di marcia – 1/3 .....	43
CARREGGIATA A DUE O TRE CORSIE SENZA CORSIA D'EMERGENZA – Chiusura corsia di marcia – 2/3 .....	44
CARREGGIATA A DUE O TRE CORSIE SENZA CORSIA D'EMERGENZA – Chiusura corsia di marcia – 3/3 .....	45
CARREGGIATA A DUE O TRE CORSIE SENZA CORSIA D'EMERGENZA – Chiusura corsia di sorpasso – 1/2 .....	46
CARREGGIATA A DUE O TRE CORSIE SENZA CORSIA D'EMERGENZA – Chiusura corsia di sorpasso – 2/2 .....	47
SBARRAMENTO PER DEVIAZIONE SU ALTRA CARREGGIATA .....	48
COME METTERE I CONI.....	49
PARCHE GGIO DEL MEZZO DOPO LA POSA DELLA SEGNALETICA.....	50
RIDUZIONE DELLA CORSIA DI SORPASSO PER APERTURE BY-PASS PER DEVIAZIONI .....	50
APERTURE BY-PASS PER DEVIAZIONI .....	50
RIDUZIONE DELLA CORSIA DI MARCIA E SORPASSO PER DEVIAZIONI .....	50
DELIMITAZIONE DELLA DEVIAZIONE CON CONI O DELINEATORI FLESSIBILI .....	51
INSTALLAZIONE DELLA SEGNALETICA DI TESTATA DI BIVIO .....	51
POSIZIONAMENTO DEI SACCHETTI DI APPESANTIMENTO .....	51
RIMOZIONE SEGNALETICA.....	52
CANTIERI IN AVANZAMENO O IN LENTO MOVIMENT O .....	53

**SCHEDE SINTETICHE PER LA SICUREZZA DELL'OPERATORE SU STRADA**  
**(Linee guida per la sicurezza dell'operatore su strada – Rev. 2 del 13/01/09)**

## SOMMARIO

<b>4. NORME DI COMPORTAMENTO PER L'ESECUZIONE DELLE MANOVRE IN AUTOSTRADA IN SITUAZIONI DI EMERGENZA .....</b>	<b>54</b>
INVERSIONE DI MARCIA IN CARREGGIATA.....	55
MARCIA CONTROMANO .....	56
FERMATA DEL MEZZO SENZA CORSIA D'EMERGENZA .....	57
FERMATA DEL MEZZO IN GALLERIA .....	58
FERMATA IN GALLERIA CON TRAFFICO RALLENTATO .....	59
 <b>5. COMUNICAZIONE CON IL CENTRO RADIO INFORMATIVO .....</b>	 <b>60</b>
CANALI RADIO SOCIALI - 1.....	61
CANALI RADIO SOCIALI - 2.....	62
GLOSSARIO -1 .....	63
GLOSSARIO - 2.....	64
SIGLE ED ABBREVIAZIONI .....	65